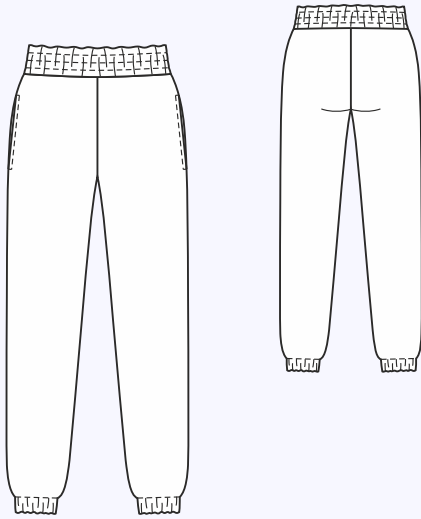


Брюки женские АГАТА



Брюки-джоггеры с высокой посадкой, зауженные книзу. Объем умеренный. В боковых швах обработаны карманы. Широкий притачной пояс на резинке. Нижние срезы присобраны на резинку и подогнуты

Общая прибавка к обхвату бёдер: +3,0 см

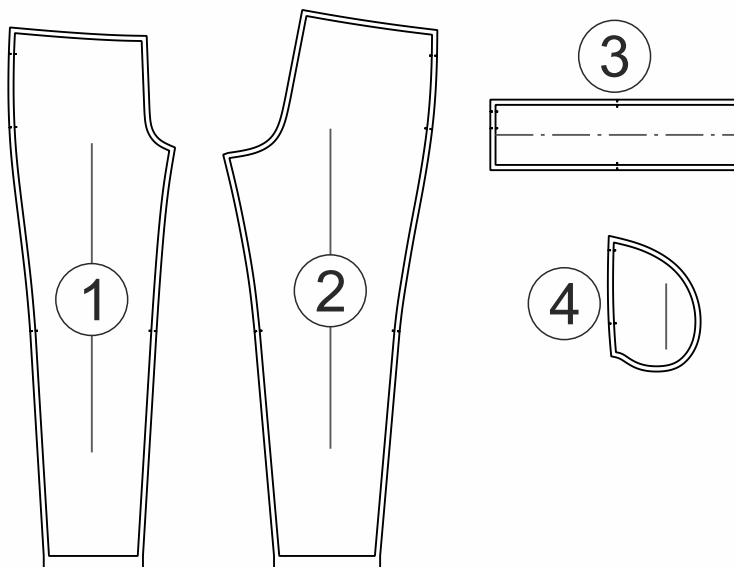
Уровень сложности: лёгкий/средний

Образец на фото шит из футера 3нитки с начёсом. Также подойдут футер 3нитка с петельками и футер 2нитка, флис

Детали выкройки

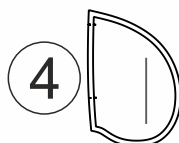
из футера:

1. передняя половинка - 2 детали
2. задняя половинка - 2 детали
3. пояс брюк - 1 деталь со сгибом
4. мешковина кармана - 2 детали



из кулирки:

4. мешковина кармана - 2 детали



Материалы и расход

— футер, расход при ширине полотна 180 см (раскладка деталей в одном направлении)

размеры с 40 по 56	
рост 158	1,25 м
рост 164	1,30 м
рост 170	1,35 м
рост 176	1,40 м

— кулирка для мешковины кармана: лоскут 0,3 м высотой и 0,4 м шириной

Важно!

Перед раскроем рекомендуем постирать, высушить и поутюжить полотно в подходящем режиме, чтобы готовая вещь не уменьшилась из-за усадки. В норму расхода уже включена возможная усадка до 5%

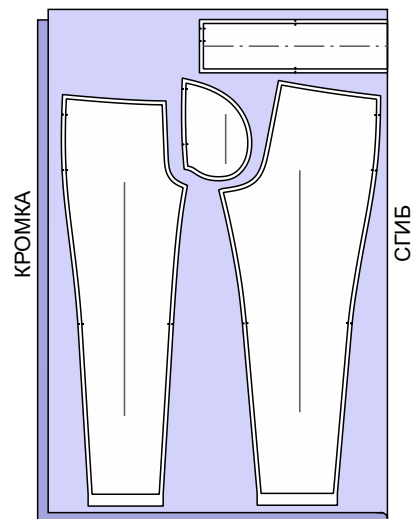
— долевая полоска дублерина шириной 1 см: 0,4 м
— эластичная тесьма (резинка) шириной 5 см для пояса и шириной 3 см для манжет, длина по таблице:

Нарезка эластичной тесьмы (резинки), длина в см, включая припуск 1,5 см

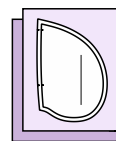
размер	40	42	44	46	48	50	52	54	56
Для пояса, ширина 5 см	56,5	60,5	64,5	68,5	72,5	76,5	80,5	84,5	88,5
Для манжет, ширина 3 см	25x2	25,5x2	26x2	26,5x2	27x2	27,5x2	28x2	28,5x2	29x2

— нитки в тон

Раскладка на футере, все размеры

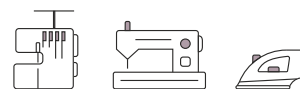


Раскладка на кулирке, все размеры



Оборудование

— оверлок — утюг
— швейная машинка — машинные иглы для трикотажа №80 или №90



Перед тем, как шить:

Настройте строчки оверлока и прямострочной машинки. Шов должен быть не растянутым, эластичным, с нормальной утяжкой нитей. Не используйте иглы, которые прорубают полотно

Обозначения на лекалах

	<i>долевая линия</i> - в тканях совпадает с нитью основы, в трикотажных полотнах совпадает с петельным столбиком. В обоих случаях параллельна кромке материала
<i>сгиб, нить основы</i>	обозначает линию, которая совпадает с долевым сгибом ткани при раскрое
	<i>контрольная точка</i> - наносится на срез детали в виде надсечки длиной: для тканей 3-5 мм, для трикотажа 2-3 мм. В легкоосыпающихся тканях и трикотаже крупного переплетения контрольные точки не надсекаются, а наносятся мелом, мылом, карандашом
	линия сгиба на деталях в готовом виде

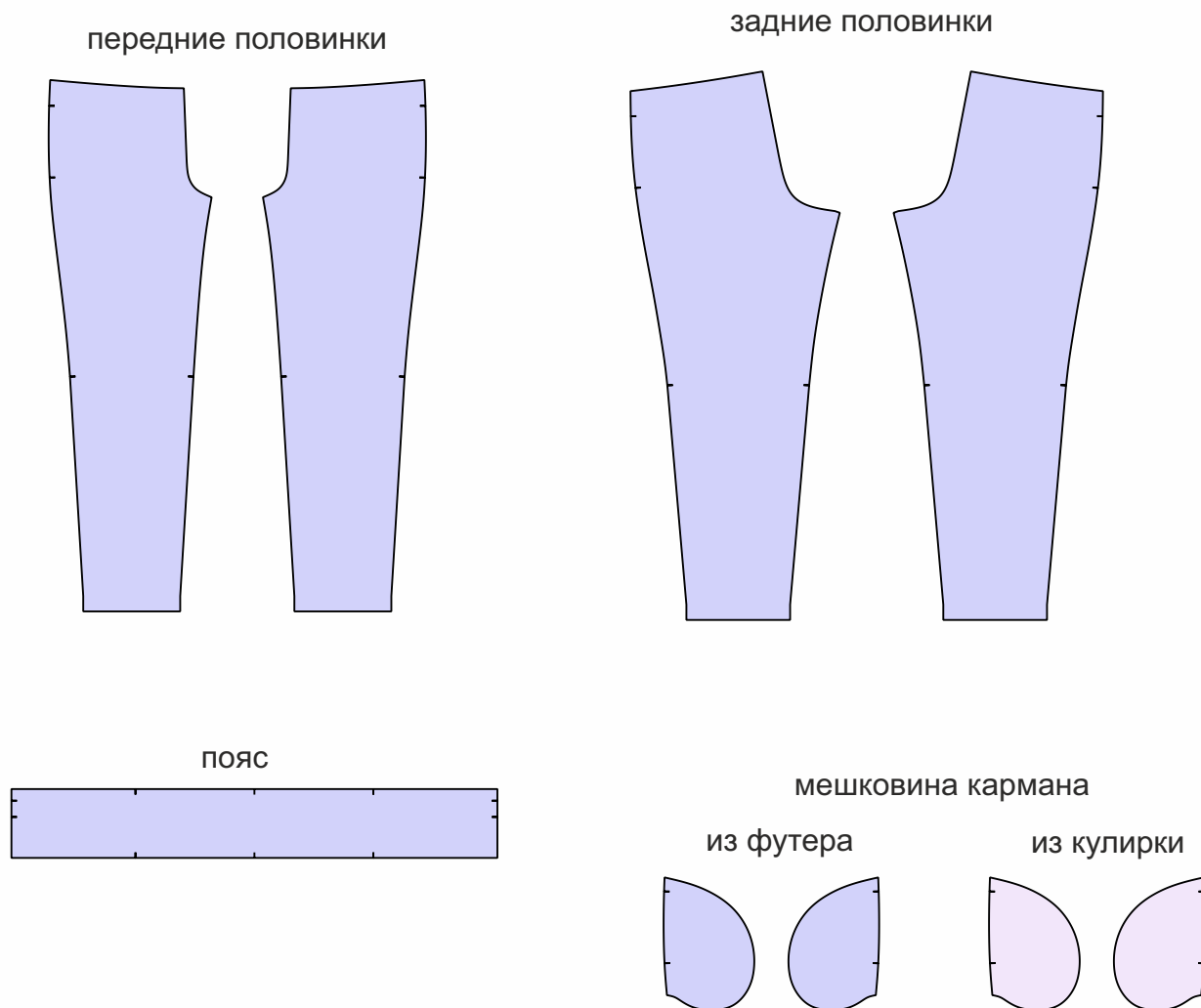
! Лекала **содержат припуски** на швы: 3,0 см для подгибки низа с резинкой и 1,0 см по всем остальным срезам
Внешний контур — деталь с припусками. Внутренний контур — без припусков.

Как шить брюки АГАТА

Как кроить


- Расположите бумажную выкройку на ткани. Все детали кроим из футера, мешковину кармана кроим из футера и из кулирки. В футере 3нитке с петельками или в 2нитке можно кроить все детали из основного полотна
- Долевая линия (линия со стрелкой) должна быть параллельна кромке
- Сторону выкройки с надписью «сгиб» совместите с долевым сгибом ткани
- Приколите булавками или прижмите грузами выкройку к ткани
- Обведите по контуру мелом (мылом, карандашом)
- Снимите выкройку с ткани
- Снова сколите булавками или прижмите грузами ткань
- Вырежьте детали, нанесите контрольные точки (надсеките ткань ножницами на 2 - 3 мм)

По итогу раскроя должно получиться:



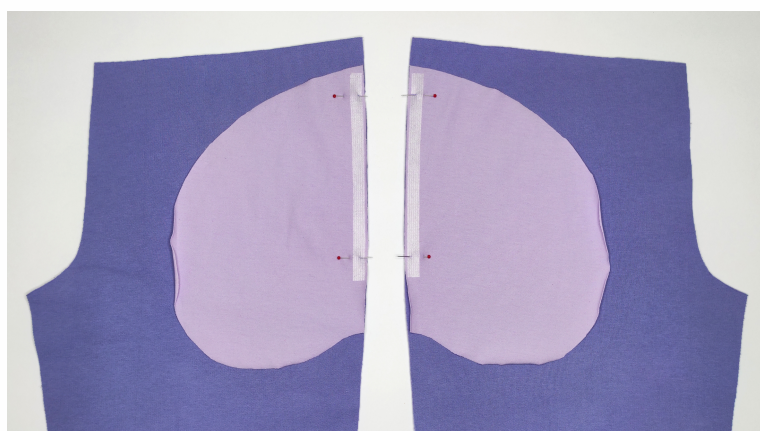
Обработка карманы в боковых швах



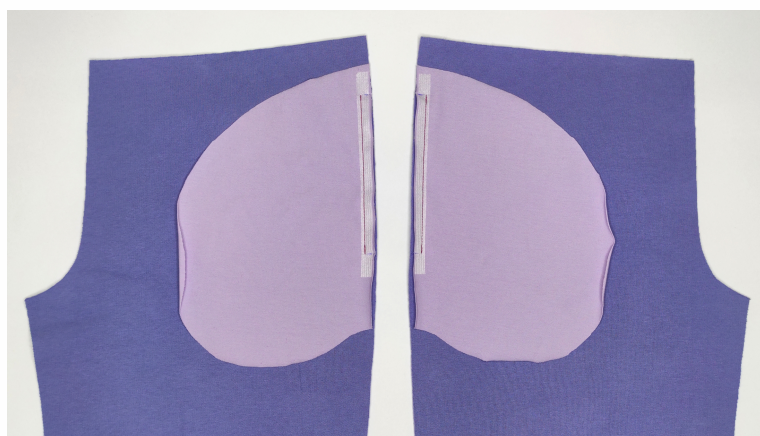
1. Проклейте с изнанки полоской дублирина входы в карманы на мешковинах из кулирки. 

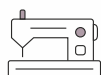
Проклеивайте, заходя за надсечки вверх и вниз на 1,5 - 2,0см. Также надо отступить от среза на 3мм, чтобы не заклеить надсечки.

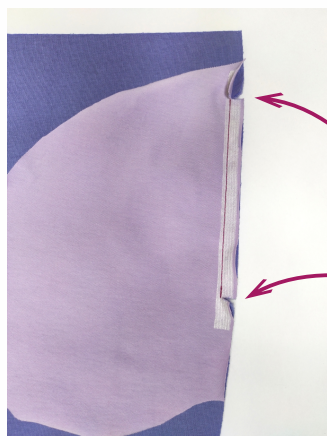
Полоску укладывайте свободно, не натягивая. Приклеивайте утюгом с паром, с умеренным давлением, ненадолго задерживая утюг на каждом участке



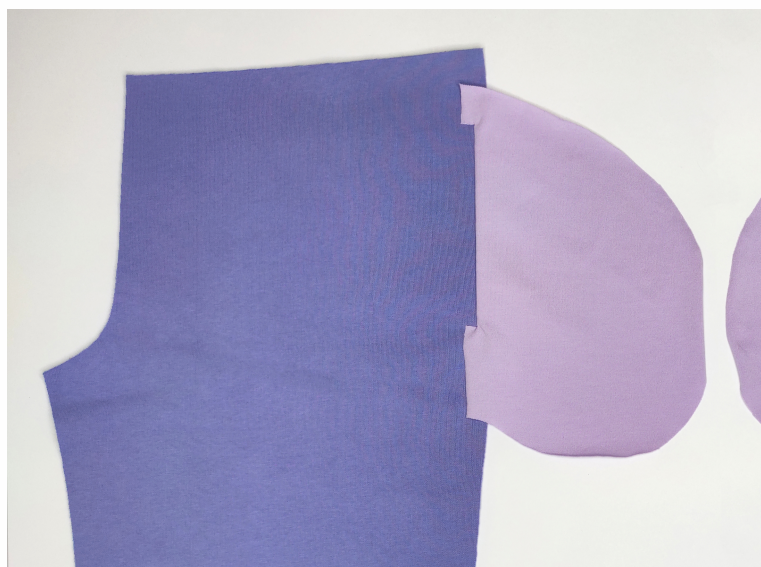
2. Сколите мешковины карманов из кулирки с передними половинками лицом к лицу



Обтачайте входы в карман между контрольных точек. Ширина шва 1,0 см 



Надсеките припуски в углах кармана, не доходя до шва 2 мм



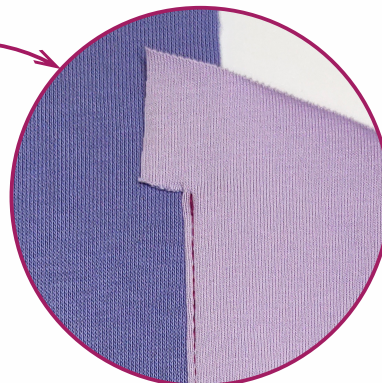
3. Отверните мешковины, как на фото

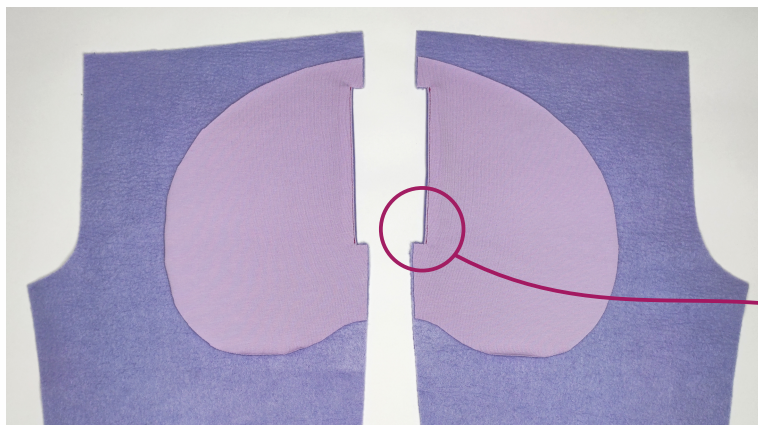


Прострочите по мешковинам закрепляющие строчки на 1-2 мм вдоль входов в карманы. Припуски швов отворачиваем на мешковины

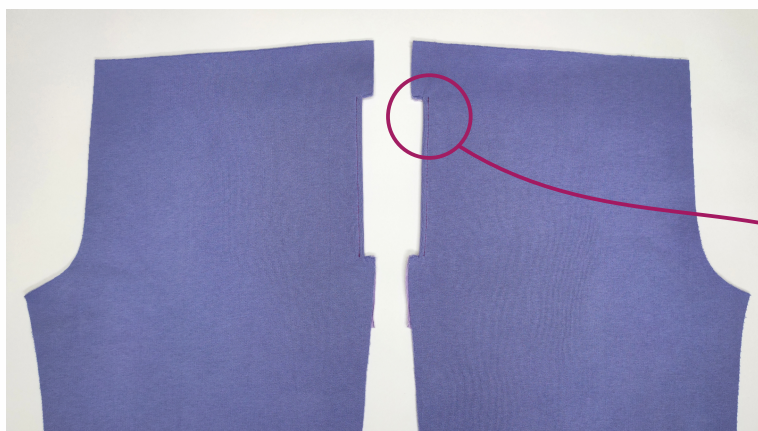
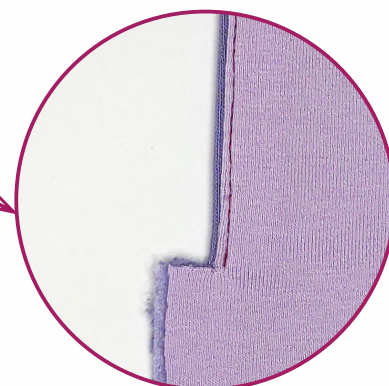


можно не делать эту строчку, но заутюжить карман без неё будет сложнее

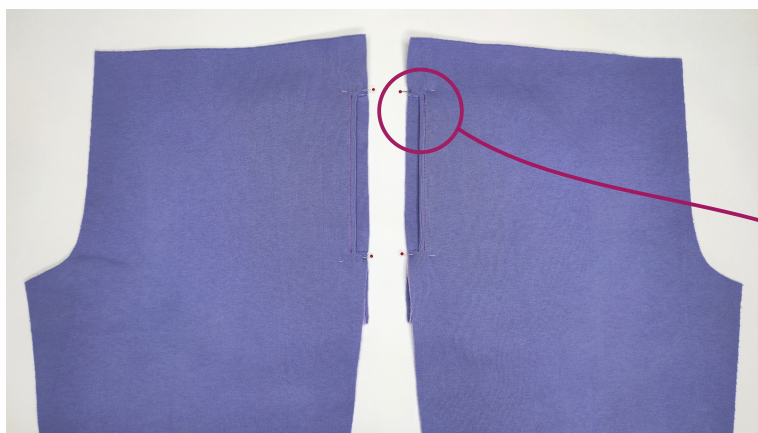
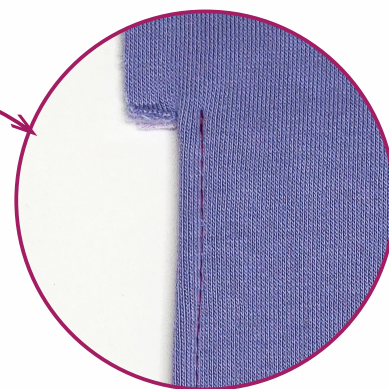
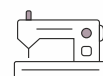




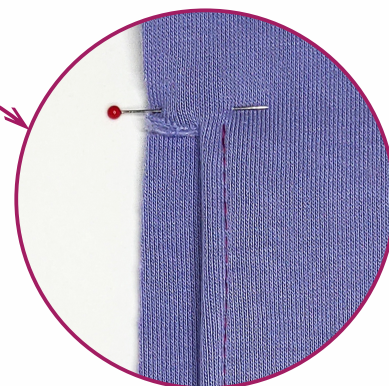
4. Заутюжьте мешковины карманов на изнанку передних половинок, выправляя кант 1-2 мм



5. Прострочите отделочные строчки вдоль входов в карманы. Ширина отделочных строчек в образце 0,5 см



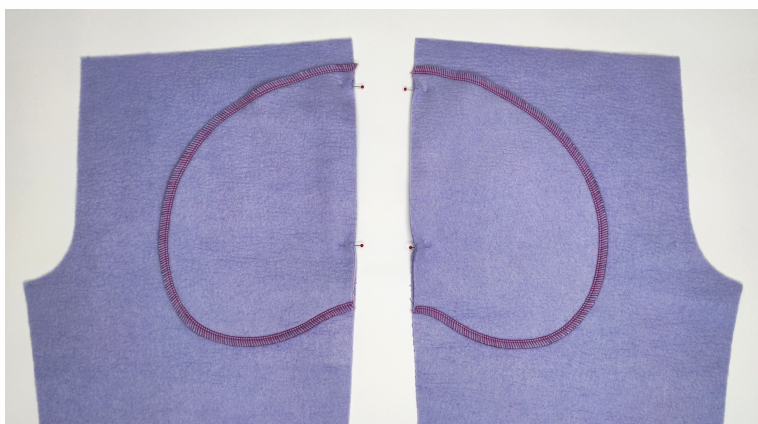
6. Подложите мешковину из футера под переднюю половинку. Надсечки совместите с краями кармана. Сколите булавками вверху и внизу кармана.





Переверните детали на изнаночную сторону.

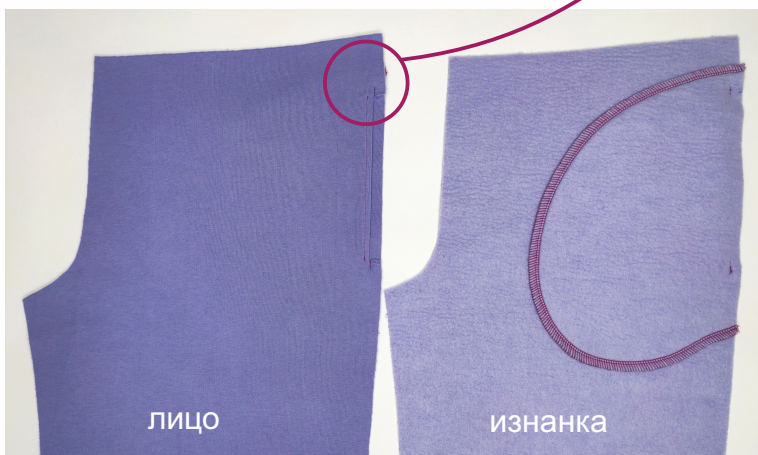
Сколите мешковину карманов



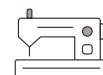
7. Стачайте оверлоком мешковину карманов. Убирайте булавки перед лапкой



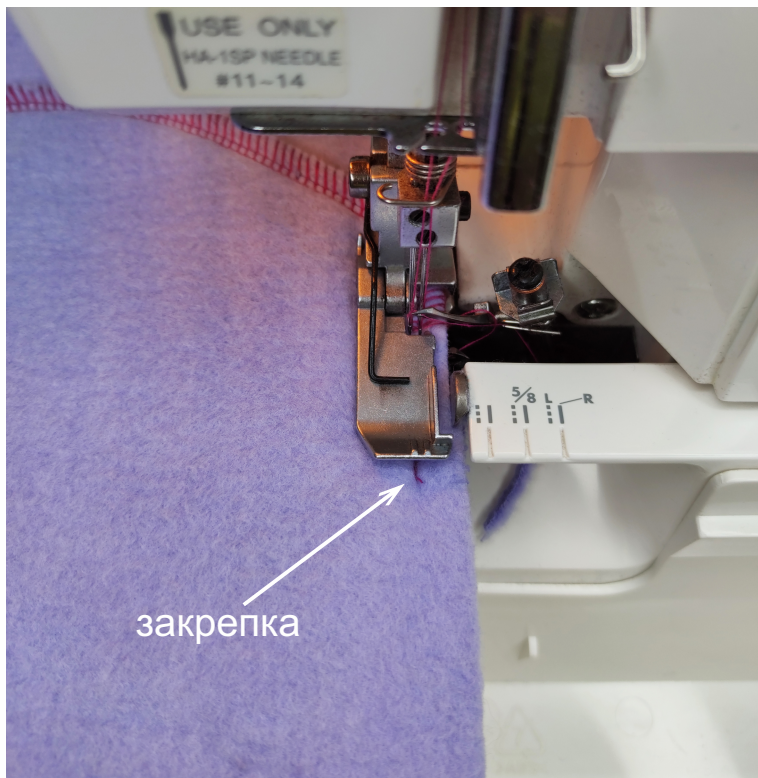
Булавки на лицевой стороне, на краях кармана, пока остаются на месте



8. Скрепите мешковину с передними половинками по боковым срезам.



Шейте по лицевой стороне, продолжая линию входа в карман

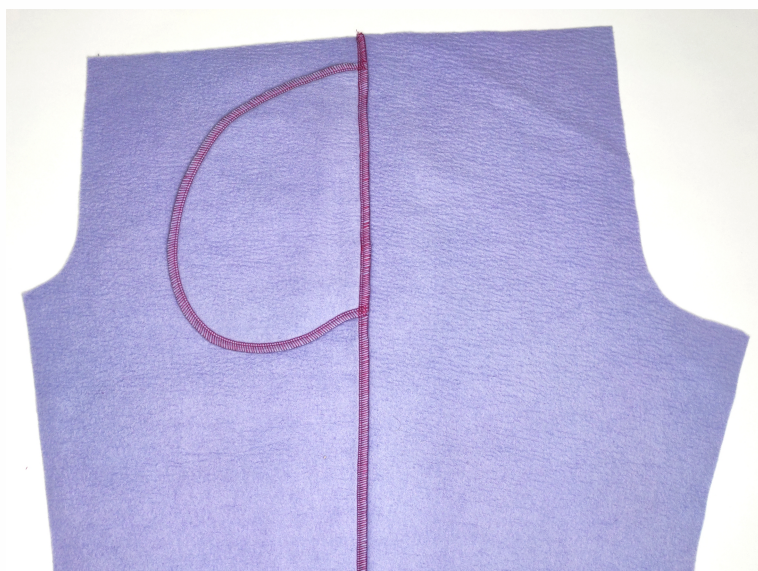


9. Стачайте боковые швы, совмещая надсечки.

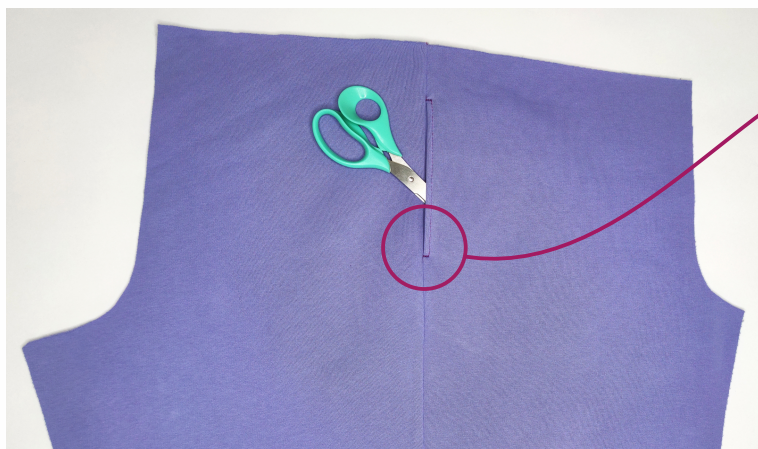


Шейте по переду и старайтесь попасть левой иглой в закрепки.

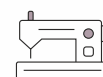
Следите, чтобы входы карманов не попали в шов



10. Заутюжьте боковые швы назад



11. Сделайте закрепки в углах карманов



Соберём вместе крупные детали

12. Стачайте шаговые швы, совмещая надсечки



шаговые швы — это те швы, которые идут по внутренней поверхности ноги

13. Заутюжьте шаговые швы назад



14. Сейчас брюки состоят из 2 частей. Выверните 1 штанину на лицевую сторону, а другую — на изнаночную

Вложите ту штанину, которая на лицевую сторону, внутрь другой.

Совместите средние срезы и сколите булавками

15. Стачайте средний шов брюк.

Выверните брюки на изнаночную сторону



средний шов в брюках ещё называют «шов сидения»

16. Заутюжьте средний шов.

Заутюживаем только вверх, на закруглениях не нужно



Дальше — обработка пояса

17. Стачайте пояс в кольцо, оставляя отверстие для резинки



18. Разутюжьте шов пояса, сам пояс заутюжьте вдоль пополам



19. Приколите или приметайте пояс к верху брюк

- шов на поясе совмещаем со средним швом сзади
- следим, чтобы отверстие для резинки оказалось на изнанке брюк
- надсечки на поясе совмещаем с боковыми швами и средним швом спереди

20. Притачайте пояс к брюкам. Убирайте булавки перед лапкой

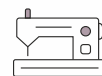


21. Заутюжьте вниз шов притачивания пояса. Сутюжьте шов, если он растянут



22. Нарезьте резинку шириной 5 см по таблице на стр.2 или возьмите комфортную для себя длину

23. Проденьте резинку в пояс через отверстие, скрепите концы резинки внахлест на 1,5 см

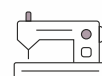


24. Зашейте ручными стежками отверстие в поясе

25. Расправьте резинку внутри пояса, распределите равномерно

Сколите булавками пояс с резинкой

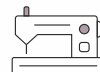
26. Растягивая пояс с резинкой, прострочите вдоль пояса 3 строчки на одинаковом расстоянии друг от друга



Остались примерка и обработка низа с резинкой

На этом этапе мы примеряем брюки и уточняем их длину. Нужно учесть, что 3 см снизу будут подгибаться с резинкой и 2 - 4 см нужен напуск над резинкой

- 27.** Нарезьте резинку шириной 3 см для манжет по таблице на стр.2
Скрепите концы резинки внахлест на 1,5 см.



- 28.** Разметьте резинку на 4 равные части. Разметьте также низки брюк.
Притачайте резинку к низкам брюк, растягивая и совмещая метки



- 29.** Отогните резинку на изнанку и заколите булавками на уровне швов.
Застрочите низки брюк, огибая резинку. Убирайте булавки перед лапкой




Финальная ВТО, и можно надевать

- 30.** Поутюжьте полностью брюки, очистите их от ниток и намелки



Готово! Носите с удовольствием)

Спасибо, что шьёте с нами! Ваш UniKroj 

Все выкройки тут:
www.unikroj.by
www.unikroj.ru

мы в соцсетях:



Швейподдержка сайта UniKroj

unikroj@gmail.com

(по любым вопросам)