



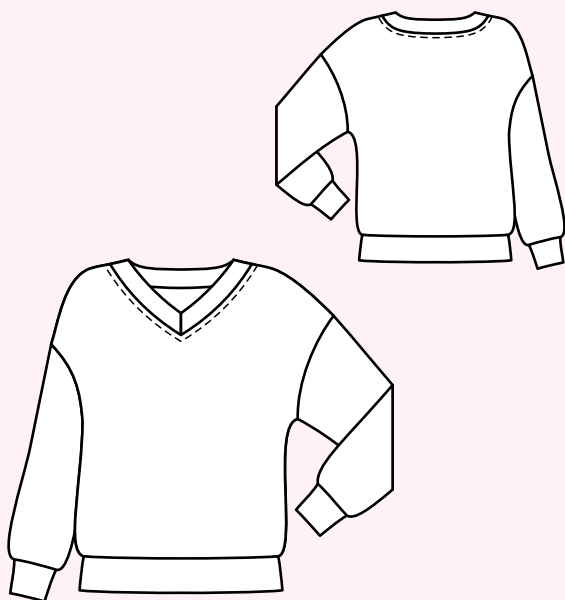
ГОТОВЫЕ
ВЫКРОЙКИ

СВИТШОТ ЖЕНСКИЙ KATE

ИНСТРУКЦИЯ К ВЫКРОЙКЕ

как кроить и шить

уровень сложности



#unikroj_kate

СОДЕРЖАНИЕ

Описание модели.....	3
Что нужно для пошива.....	3
Материалы.....	3
Оборудование.....	3
Бумажная выкройка.....	4
Как подготовить выкройку.....	4
Обозначения на лекалах.....	4
Кроим из ткани.....	5
Рекомендации по раскрою.....	5
Раскладка на ткани.....	5
Что должно получиться после раскроя.....	7
Дублируем детали.....	8
Шьём свитшот.....	9
1. Планка горловины.....	9
2. Монтаж крупных деталей.....	11
3. Манжеты и планка низа.....	13
4. Окончательная отделка.....	16
Контакты.....	16

Описание модели

Выкройка женского свитшота из футера, умеренного объема, прямого силуэта. Линия плеча спущена. Рукава длинные, рубашечного кроя. Свитшот имеет V-образный вырез горловины с планкой из кашкорсе. К низу свитшота и к низу рукавов пришиты планка и манжеты из кашкорсе. Длина — до линии бёдер.

Общая прибавка к обхвату груди: +18 см.

Развёрнутый табель мер готового свитшота смотрите в галерее в описании товара на нашем сайте.

Что нужно для пошива

Материалы

— футер Знитка с петельками, ширина полотна 180 см →
Расход дан для раскладки деталей в одном направлении, полотно вразворот.
Рекомендуемую раскладку смотрите на 5 и 6 страницах

размеры	с 40 по 46	с 48 по 54
рост 158	0,95 м	1,15 м
рост 164	1,00 м	1,20 м
рост 170	1,00 м	1,30 м
рост 176	1,05 м	1,30 м

— кашкорсе, расход при ширине чулка 55 см: **0,35 м**

— долевая полоска дублерина шириной 1 см: 0,50 м

— нитки в тон

Перед раскроем рекомендуем постирать, высушить и поутюжить полотно в подходящем режиме, чтобы готовая вещь не уменьшилась из-за усадки. В норму расхода уже включена возможная усадка до 5%

Оборудование



— оверлок
— швейная машинка

— утюг
— машинные иглы для трикотажа №80

Бумажная выкройка

Как подготовить выкройку




Мы не рекомендуем печатать из интернет-браузера. Поэтому сначала скачиваем выкройку на своё устройство.

Открываем выкройку в программе для PDF, например "Adobe Acrobat Reader", и отправляем на печать. **Используйте в настройках печати «реальный размер» и поставьте галочку на опции «Ориентация — Авто».**

Сначала распечатайте первую страницу выкройки с *Тестовым квадратом*. Стороны распечатанного *Тестового квадрата* **должны быть строго 10 на 10 см**. Рамка должна быть со всех сторон на одинаковом расстоянии от краев листа — это примерно 1,5 см. После этого распечатайте остальные листы выкройки, не изменяя настроек печати.

На первом листе выкройки есть миниатюра — ориентируйтесь на неё, собирая выкройку. На остальных листах срежьте кромку до рамки слева и сверху. Теперь склеиваем все листы, совмещая рамки. Вырежьте склеенные детали по внешним контурам.

Обозначения на лекалах

	<i>долевая линия</i> - в тканях совпадает с нитью основы, в трикотажных полотнах совпадает с петельным столбиком
сгиб, нить основы	обозначает линию, которая совпадает с долевым сгибом ткани при раскрое
	<i>контрольная точка</i> - наносится на срез детали в виде надсечки длиной: для тканей 3-5 мм, для трикотажа 2-3 мм. В легкоосыпающихся тканях и трикотаже крупного переплетения контрольные точки наносятся мелом
	линия сгиба на деталях в готовом виде (например, сгиб манжеты)

*Бумажная выкройка этой модели уже содержит припуски на швы:
— 1,0 см по всем срезам*

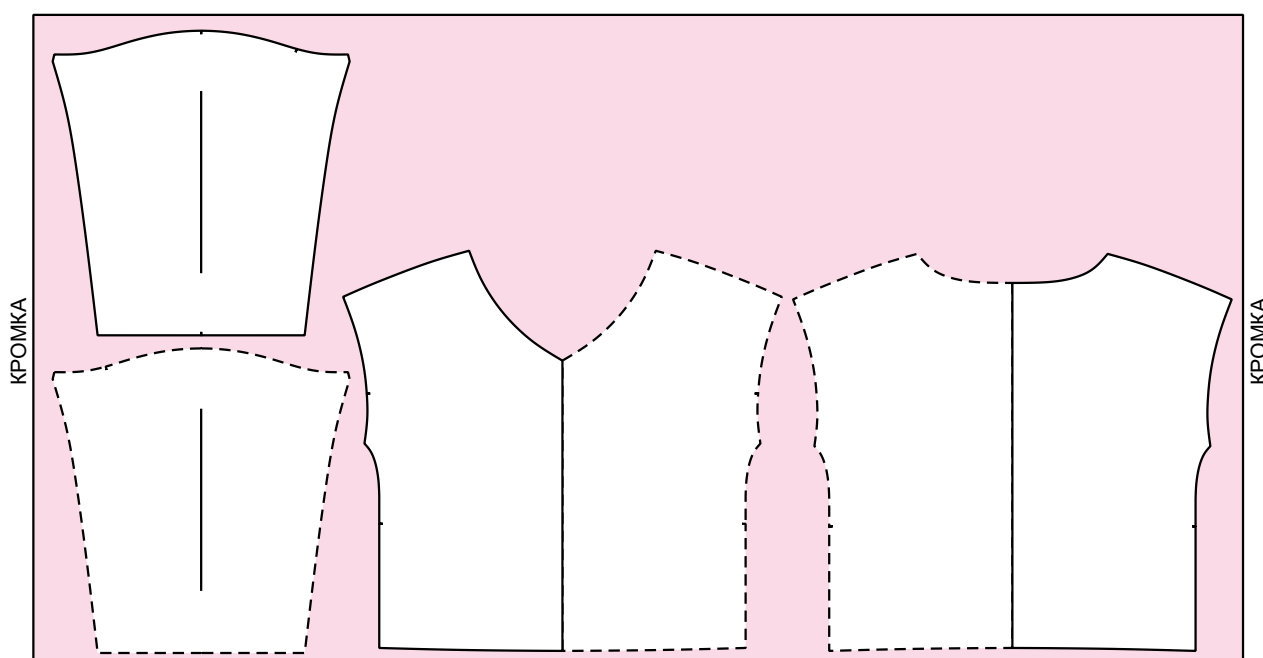
Кроим из ткани

Рекомендации по раскрою

- Расположите бумажную выкройку на ткани. Долевая линия (линия со стрелкой) должна быть параллельна кромке
- Если кроите всгиб, то сторону выкройки с надписью «сгиб» совместите с долевым сгибом ткани. Если кроите вразворот, то зеркально отразите деталь от линии с надписью «сгиб». «Сгиб» совпадает с долевой нитью
- Приколите булавками или прижмите грузами выкройку к ткани. Обведите по контуру мелом. Снимите выкройку с ткани. Снова сколите булавками или прижмите грузами ткань (если кроите всгиб). Вырежьте детали, нанесите контрольные точки
- Проклейте детали сразу после раскроя. Схема дублирования на стр. 8

Раскладка на ткани

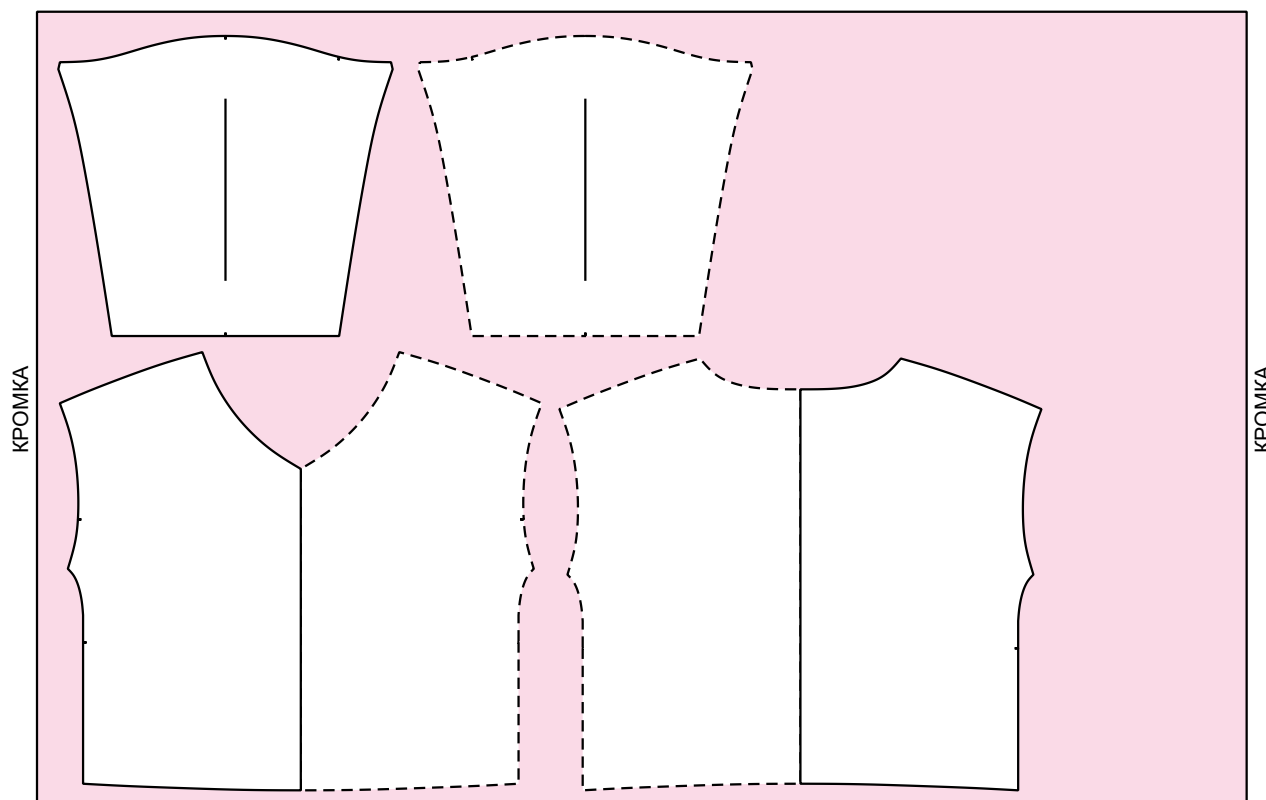
на футере для размеров с 40 по 46, вразворот:



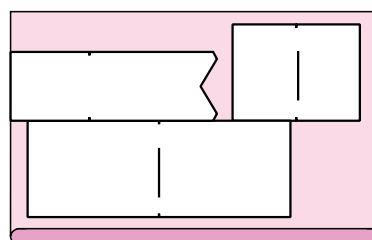
продолжение →

Раскладка на ткани (продолжение)

на футере для размеров с 48 по 54, вразворот:



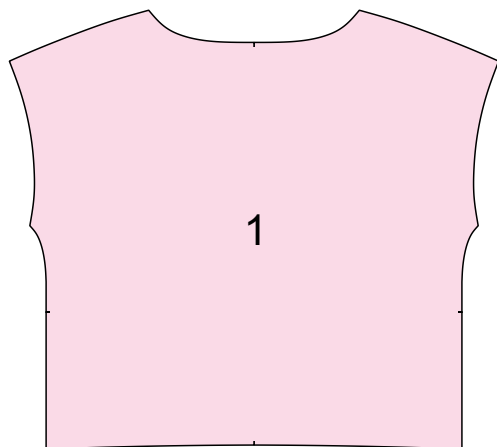
на кашкорсе, чулком:



Что должно получиться после раскроя

из футера:

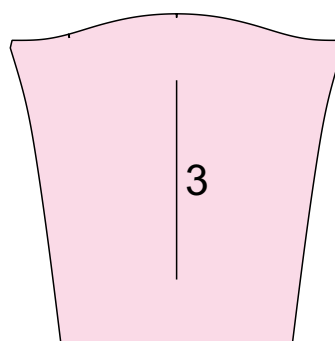
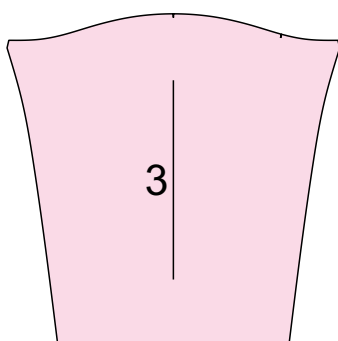
1. Спинка - 1 деталь вразворот



2. Перед - 1 деталь вразворот

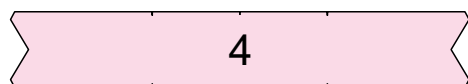


3. Рукав - 2 детали в зеркальном отражении

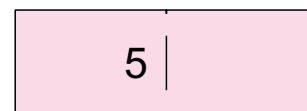
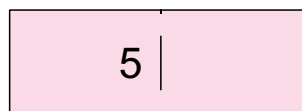


из кашкорсе:

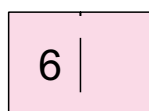
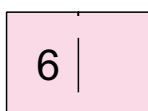
4. Планка горловины - 1 деталь вразворот



5. Планка низа - 2 детали



6. Манжета - 2 детали

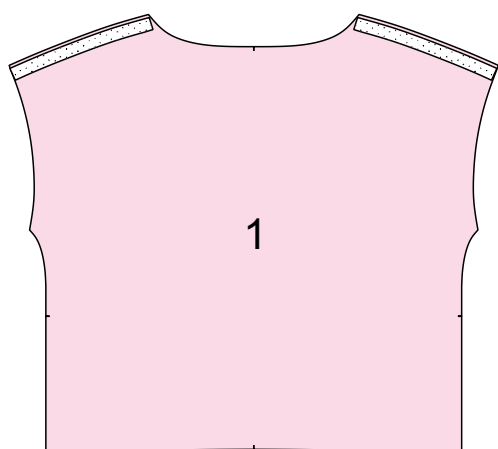


Дублируем детали

Проклейте полоской дублирина плечевые срезы спинки и срезы горловины переда по 5 см от уголка вверх, как отмечено на схеме.

Приклеивайте утюгом с паром, с умеренным давлением, ненадолго задерживая утюг на каждом участке.

1. Спинка



2. Перед



Шьём свитшот KATE

Когда мы приступаем к пошиву, у нас должны быть проклеены плечевые срезы спинки и и уголок горловины переда



1. Планка горловины

1.1



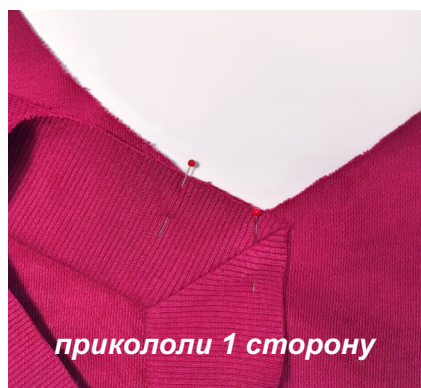
Стачайте планку горловины в кольцо. Разутюжьте припуски



1.2



Прикрепите планку к уголку горловины переда шириной шва 1,0 см.
Шейте в 2 приёма, рассекая уголок на передё



2. Монтаж крупных деталей

2.1



Сложите перед и спинку лицом к лицу, совместите плечевые срезы.
Стачайте плечевые срезы, шейте по спинке.
Заутюжьте плечевые швы назад



2.2



Втачайте планку в горловину. Начинайте с угла. В конце шва оставьте оверлочную цепочку 5-10 см.
Заправьте оверлочную цепочку внутрь шва.
Заутюжьте шов втачивания планки вниз, придавая планке закруглённую форму



2.3



Втачайте рукава в открытые проймы, совмещая контрольные точки.
Заутюжьте швы в сторону переда и спинки



2.4



Стачайте боковые-рукавные срезы. Швы пройм разверните в разные стороны.
Заутюжьте боковые-рукавные швы назад.

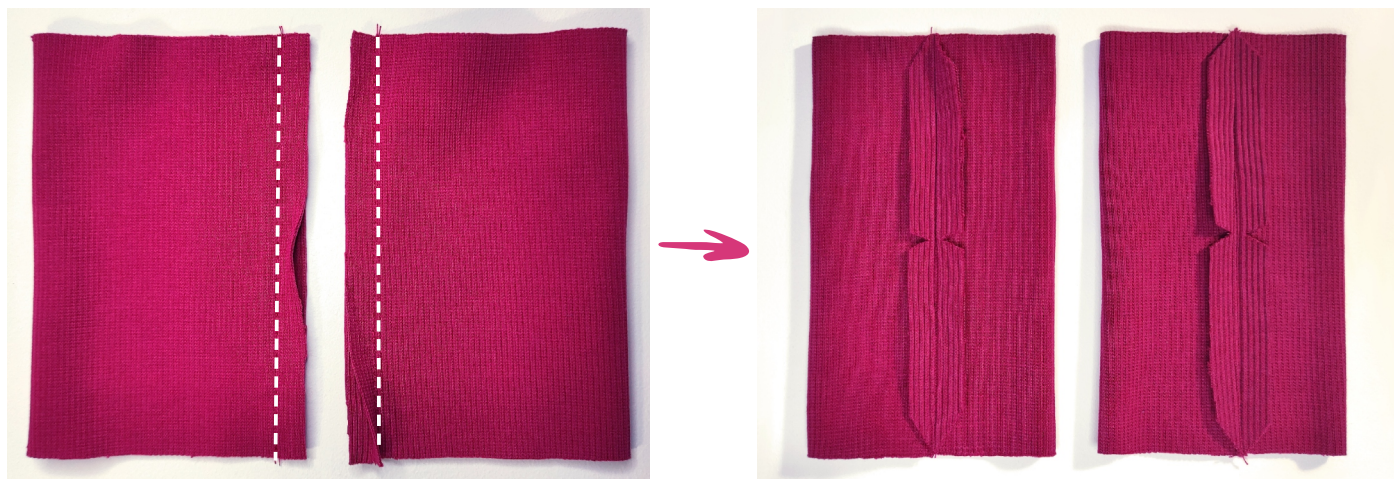


3. Манжеты и планка низа

3.1



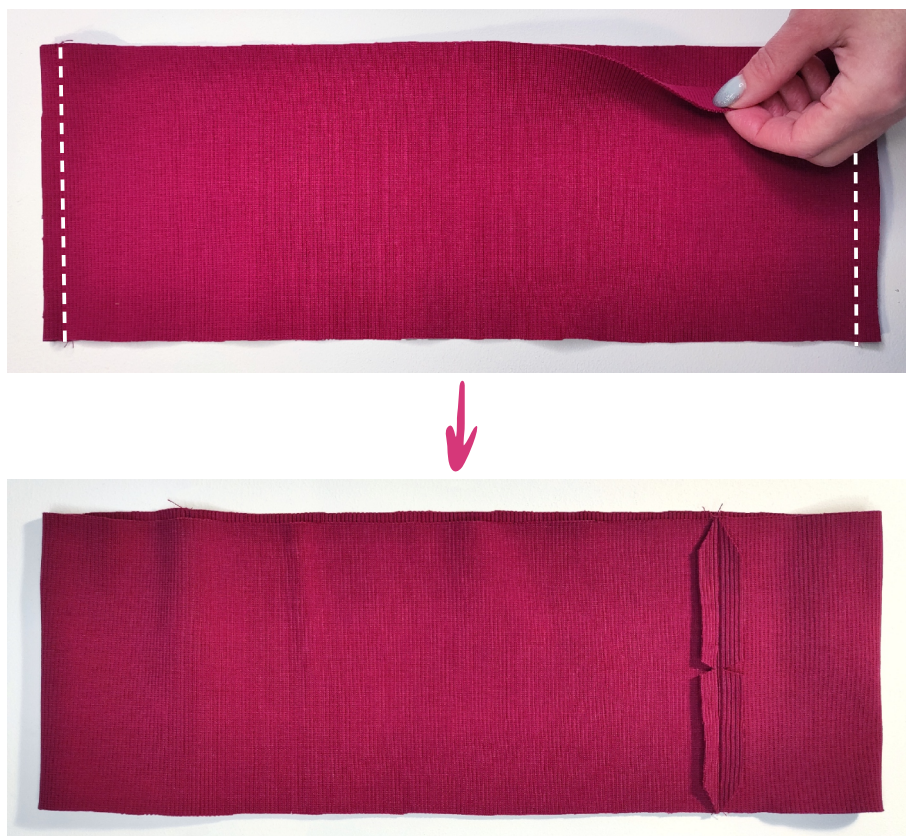
Стачайте манжеты в кольцо. Подрежьте и разутюжьте припуски



3.2



Стачайте 2 части планки низа по боковым срезам. Подрежьте и разутюжьте припуски



3.3

На этом этапе мы примеряем свитшот

Заготовленные манжеты и планку низа нужно приметать к рукавам и низу свитшота, надеть на себя свитшот, и уточнить длину рукавов и самого свитшота в готовом виде.

Следует учесть, что напуск ткани над манжетой должен быть не меньше 2 см. Это всё работает только в том случае, если ткань прошла противоусадочную обработку (см. страницу 3, «Материалы»).

3.4



Притачайте манжеты к рукавам, совмещая швы и контрольные точки на серединах деталей



3.5



Притачайте планку к низу свитшота, совмещая швы и контрольные точки на серединах деталей



4. Окончательная отделка

4.1



ОВТО: приутюжьте швы притачивания манжет и планки низа. Сутюжьте швы, если они растянуты.

Поутюжьте свитшот полностью, очистите его от ниток и намелки.

Готово! Носите с удовольствием



Все выкройки тут:

www.unikroj.by

www.unikroj.ru

Швейподдержка UniKroj

unikroj@gmail.com

(по любым вопросам)

Мы в соцсетях:



@unikroj