



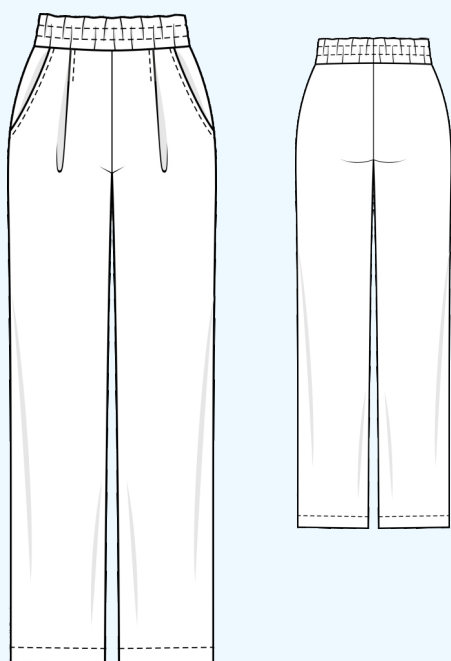
ГОТОВЫЕ
ВЫКРОЙКИ

Брюки женские NINA

ИНСТРУКЦИЯ к выкройке

как кроить и шить

уровень сложности



#unikroj_nina

СОДЕРЖАНИЕ

Описание модели.....	3
Что нужно для пошива.....	3
Материалы.....	3
Оборудование.....	3
Бумажная выкройка.....	4
Как подготовить выкройку.....	4
Обозначения на лекалах.....	4
Кроим из ткани.....	5
Рекомендации по раскрою.....	5
Раскладка на ткани.....	5
Что должно получиться после раскроя.....	6
Дублируем детали.....	7
Шьём брюки.....	8
1. Передние половинки.....	8
2. Монтаж крупных деталей.....	13
3. Пояс брюк.....	15
4. Низ брюк.....	18
5. Окончательная отделка.....	19
Контакты.....	19

Описание модели

Прямые женские брюки среднего объема, линия талии на естественном месте. На передних половинках две односторонние складки и карманы с наклонными входами. Верх брюк мы обработали притачным поясом с резинкой.

Общая прибавка к обхвату бёдер: 0 см + модельное расширение для складок.

Развёрнутый табель мер готовых брюк смотрите в галерее в описании товара на нашем сайте.

Что нужно для пошива

Материалы

— футер Знитка с петельками, ширина полотна 180 см →
Расход дан для раскладки деталей в одном направлении, полотно всгиб.
Рекомендуемую раскладку смотрите на стр. 5

размеры	с 40 по 54
рост 158	1,25 м
рост 164	1,25 м
рост 170	1,30 м
рост 176	1,35 м

— долевая полоска дублерина шириной 1 см: 0,40 м

— резинка шириной 5,0 см, длина по таблице:

размер	40	42	44	46	48	50	52	54
Нарезка резинки шириной 5,0 см для пояса, включая припуск, см	56,5	60,5	64,5	68,5	72,5	76,5	80,5	84,5

— НИТКИ В ТОН

Перед раскроем рекомендуем постирать, высушить и поутюжить полотно в подходящем режиме, чтобы готовая вещь не уменьшилась из-за усадки. В норму расхода уже включена возможная усадка до 5%

Оборудование



— оверлок
— швейная машинка
— утюг

— машинные иглы для трикотажа №80
— двойная игла для швейной машины

Бумажная выкройка

Как подготовить выкройку




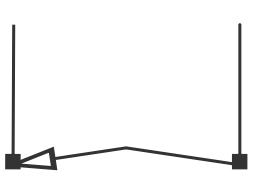
Мы не рекомендуем печатать из интернет-браузера. Поэтому сначала скачиваем выкройку на своё устройство.

Открываем выкройку в программе для PDF, например "Adobe Acrobat Reader", и отправляем на печать. **Используйте в настройках печати «реальный размер» и поставьте галочку на опции «Ориентация — Авто».**

Сначала распечатайте первую страницу выкройки с *Тестовым квадратом*. Стороны распечатанного *Тестового квадрата* **должны быть строго 10 на 10 см**. Рамка должна быть со всех сторон на одинаковом расстоянии от краев листа — это примерно 1,5 см. После этого распечатайте остальные листы выкройки, не изменяя настроек печати.

На первом листе выкройки есть миниатюра — ориентируйтесь на неё, собирая выкройку. На остальных листах срежьте кромку до рамки слева и сверху. Теперь склеиваем все листы, совмещая рамки. Вырежьте склеенные детали по внешним контурам.

Обозначения на лекалах

	<i>долевая линия</i> - в тканях совпадает с нитью основы, в трикотажных полотнах совпадает с петельным столбиком
сгиб, нить основы	обозначает линию, которая совпадает с долевым сгибом ткани при раскрое
	<i>контрольная точка</i> - наносится на срез детали в виде надсечки длиной: для тканей 3-5 мм, для трикотажа 2-3 мм. В легкоосыпающихся тканях и трикотаже крупного переплетения контрольные точки наносятся мелом
	линия сгиба на деталях в готовом виде (например, сгиб пояса)
	складка и направление складки

Бумажная выкройка этой модели уже содержит припуски на швы:

- 3,5 см для подгибки низа брюк
- 1,0 см по остальным срезам

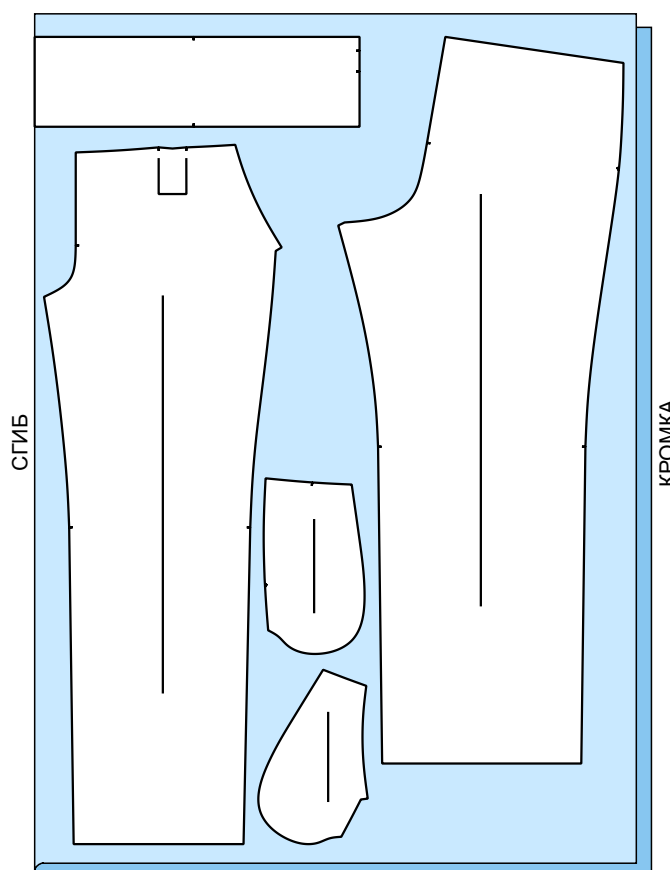
Кроим из ткани

Рекомендации по раскрою

- Расположите бумажную выкройку на ткани. Долевая линия (линия со стрелкой) должна быть параллельна кромке
- Если кроите всгиб, то сторону выкройки с надписью «сгиб» совместите с долевым сгибом ткани. Если кроите вразворот, то зеркально отразите деталь от линии с надписью «сгиб». «Сгиб» совпадает с долевой нитью
- Приколите булавками или прижмите грузами выкройку к ткани. Обведите по контуру мелом. Снимите выкройку с ткани. Снова сколите булавками или прижмите грузами ткань (если кроите всгиб). Вырежьте детали, нанесите контрольные точки
- На передних половинках брюк намелите месторасположение складок: перенесите линии складок с бумажной выкройки на изнанку деталей
- Проклейте детали сразу после раскроя. Схема дублирования на стр. 7

Раскладка на ткани

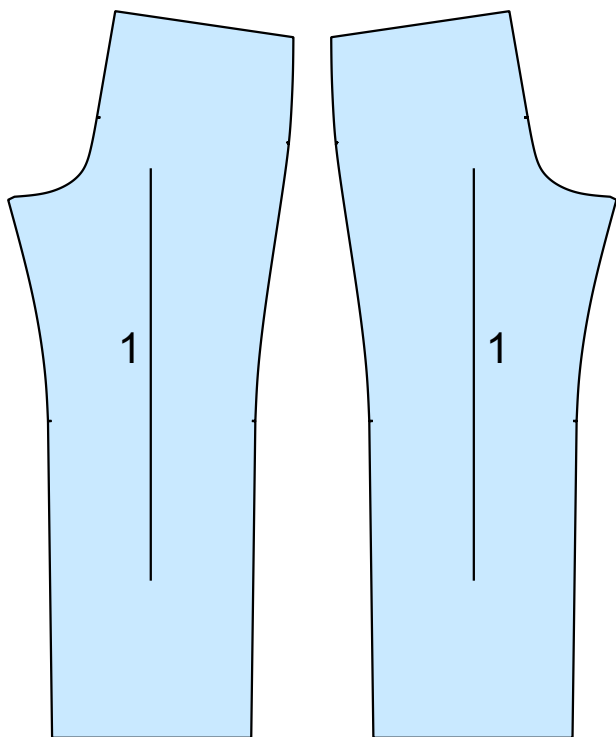
на футере для всех размеров,
всгиб:



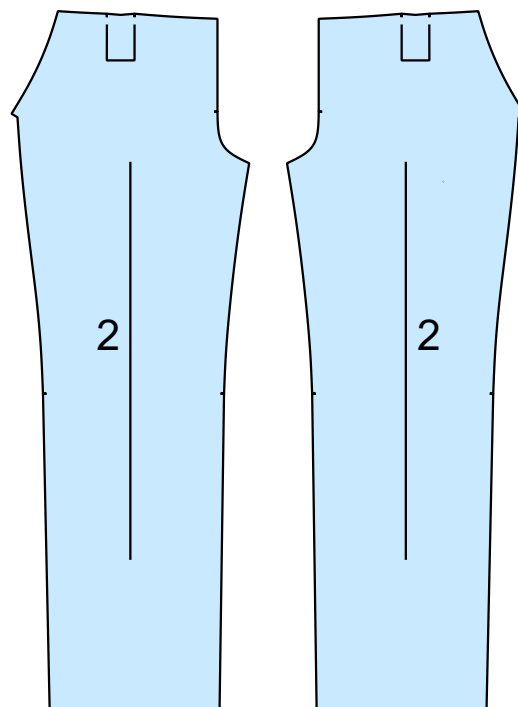
Что должно получиться после раскроя

из футера:

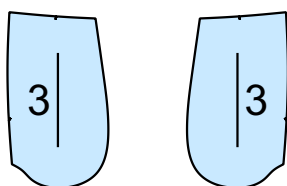
1. Задняя половинка - 2 детали в зеркальном отражении



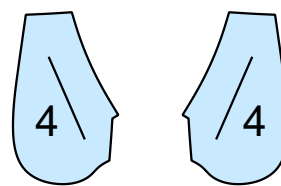
2. Передняя половинка - 2 детали в зеркальном отражении



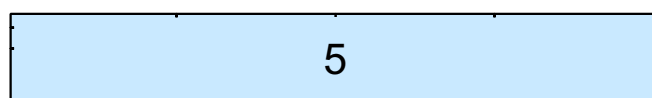
3. Бочок с подкладкой кармана - 2 детали в зеркальном отражении



4. Подкладка кармана - 2 детали в зеркальном отражении



5. Пояс брюк - 1 деталь вразворот

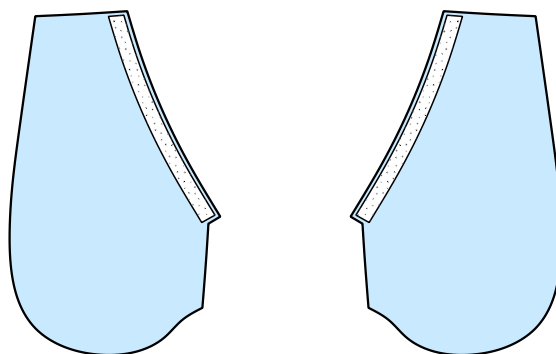


Дублируем детали

Проклейте полоской дублирина входы в карманы на подкладке карманов.

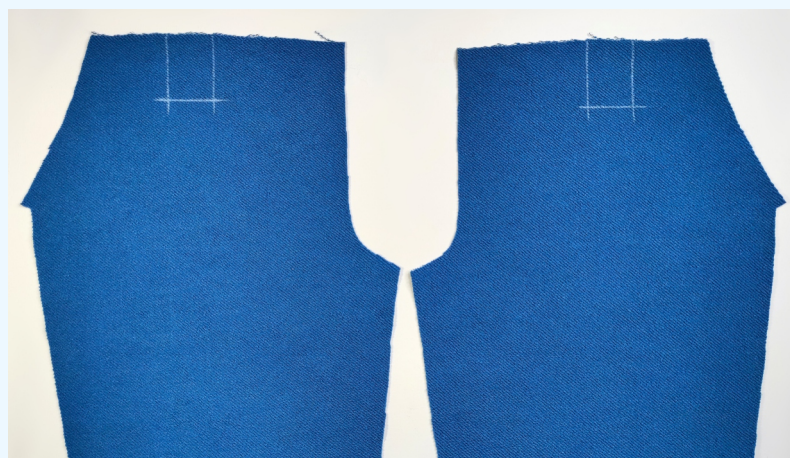
Приклеивайте утюгом с паром, с умеренным давлением, ненадолго задерживая утюг на каждом участке.

4. Подкладка кармана (изнанка)



Шьём брюки NINA

Когда мы приступаем к пошиву,
у нас должны быть проклеены входы в карманы на подкладке карманов.
Также нужно намелить расположение складок на изнанке передних половинок

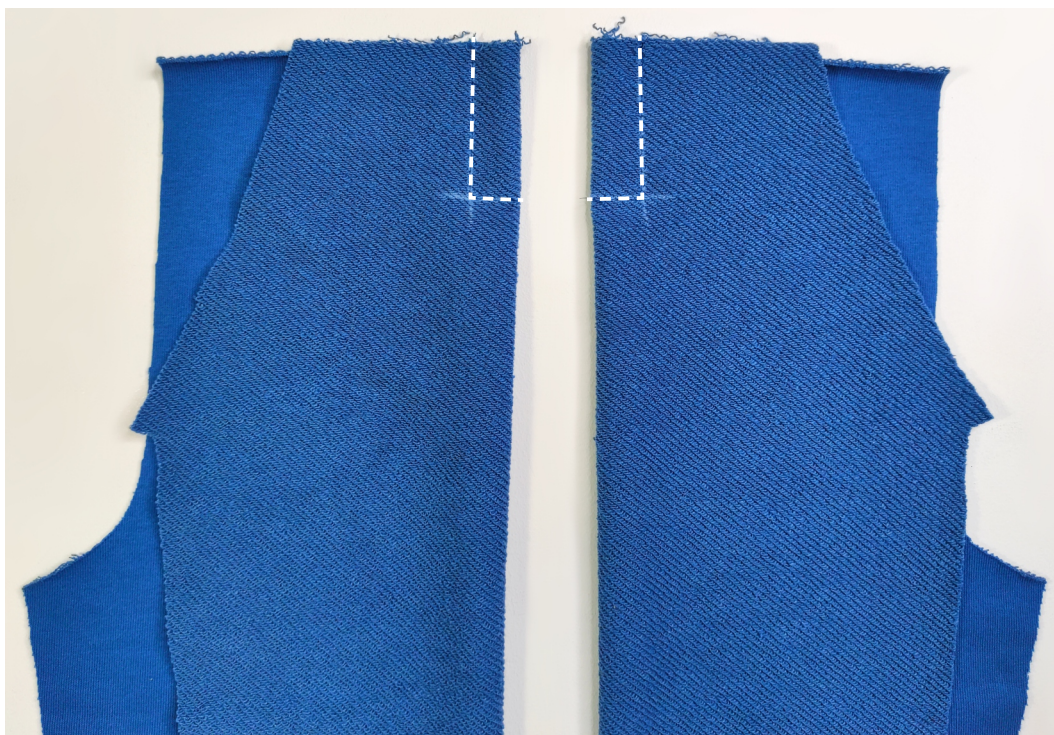


1. Передние половинки

1.1



Сколите и стачайте складки на передних половинках.



1.2



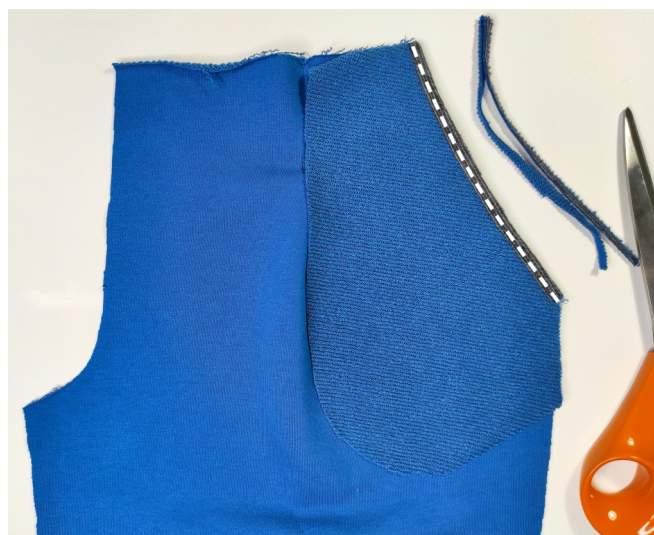
Расположите передние половинки лицом вверх. Поверните припуск складки на изнанке в сторону центра. Прострочите отделочную-закрепляющую строчку вдоль застроченных участков складок. Ширина шва в образце 0,5 см.



1.3



Сколите подкладку карманов с передними половинками лицом к лицу. Обтачайте входы в карманы. Ширина шва 1,0 см. Подрежьте припуски до 0,5 - 0,7 см.



1.4



Заутюжьте подкладку карманов на изнанку передних половинок, выправляя кант 1-2 мм.



1.5



Прострочите отделочные строчки по входам в карманы. Ширина отделочных строчек в образце — 5 мм.

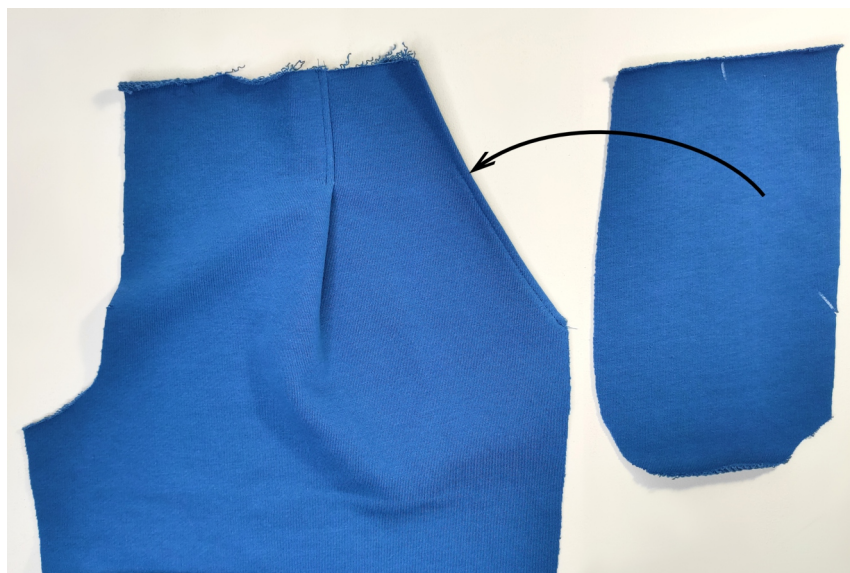


1.6

Подложите бочок с подкладкой кармана под переднюю половинку. Совмещаем надсечки на бочке с концами кармана.

Сколите булавками вверху и внизу кармана.

Переверните детали на изнаночную сторону. Сколите подкладку кармана.



1.7



Стачайте оверлоком подкладку карманов. Убирайте булавки перед лапкой.

Булавки на лицевой стороне (вверху и внизу кармана) пока остаются на месте.



1.8



Закрепите подкладку карманов по верхним и боковым срезам. Также закрепите припуски складок по верху.

Ширина шва около 0,5 см.

Приутюжьте готовые карманы. Приутюжьте верх складок там, где отделочная строчка.



2. Монтаж крупных деталей

2.1



Сложите передние половинки с задними вдоль боковых срезов.
Стачайте боковые срезы, совмещая надсечки.
Заутюжьте боковые швы назад.



2.2



Стачайте шаговые срезы, совмещая надсечки.
Заутюжьте шаговые швы назад.



2.3



Сейчас брюки состоят из 2 частей. Выверните 1 штанину на лицевую сторону, а другую — на изнаночную. Вложите ту штанину, которая на лицевую сторону, внутрь другой.



Совместите средние срезы и сколите их булавками. Стачайте средний шов брюк.



Выверните брюки. Заутюжьте средний шов. Заутюживаем только вверху, на закруглениях не нужно.



3. Пояс брюк

3.1



Стачайте пояс в кольцо. Не застрачиваем отверстие для резинки.

Подрежьте припуски как на фото. Разутюжьте шов пояса.



3.2

Сложите пояс вдоль пополам. Приколите или приметайте его к верху брюк:

- *шов на поясе совмещаем со средним швом сзади*
- *следим, чтобы отверстие для резинки оказалось на изнанке брюк*
- *надсечки на поясе совмещаем с боковыми швами и средним швом спереди*



3.3



Притачайте пояс к брюкам. Убирайте булавки перед лапкой.

Заутюжьте вниз шов притачивания пояса. Сутюжьте шов, если он растянут. Приутюжьте сгиб пояса вверх.



3.4



Нарежьте резинку шириной 5 см по таблице на стр.3 или возьмите комфортную для себя длину резинки.

Вденьте резинку в пояс и скрепите внахлест на 1,5 см.

Зашейте ручными стежками отверстие в поясе.

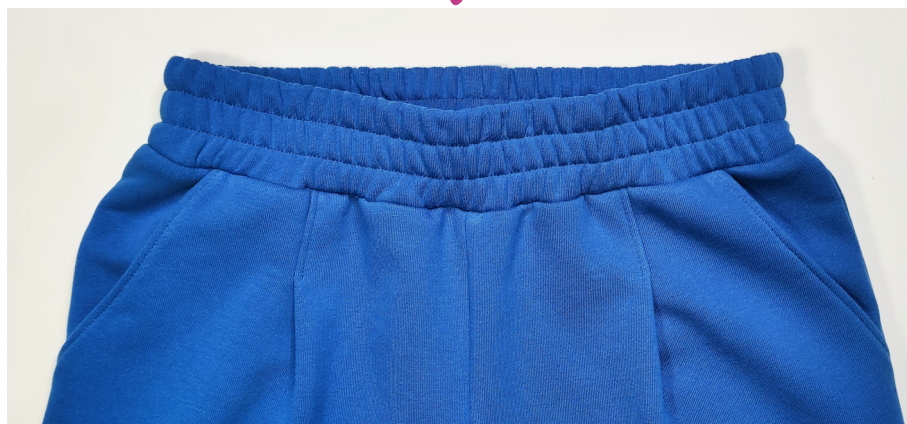


3.5



Расправьте резинку внутри пояса, распределите равномерно. Сколите булавками пояс с резинкой.

Растягивая пояс с резинкой, прострочите 2 строчки на одинаковом расстоянии от краёв пояса и друг от друга.



На этом этапе мы примеряем брюки

Наденьте на себя брюки, и уточните их длину в готовом виде.

Следует учесть, что в выкройке заложены припуски подгибки низа 3,5 см.

Это всё работает только в том случае, если ткань прошла противоусадочную обработку (см . страницу 3, «Материалы»).

4. Низ брюк

4.1



Намелите подгибку по низу брюк.
Припуск на подгибку в лекалах — 3,5 см.

Подогните нижние срезы по линии и подшейте на машинке двойной иглой. От сгиба до строчки — 2,5 см.

Строчка должна быть эластичной.



4.2

Аккуратно подрежьте излишек припуска за строчкой на изнанке.

Допускается оставить до 1 - 2 мм за строчкой.



5. Окончательная отделка

5.1



ОВТО: приутюжьте подгибку низа. Поутюжьте полностью брюки, очистите их от ниток и намелки.

Готово! Носите с удовольствием)



Все выкройки тут:

www.unikroj.by

www.unikroj.ru

Швейподдержка UniKroj

unikroj@gmail.com

(по любым вопросам)

Мы в соцсетях:



@unikroj