



ГОТОВЫЕ  
ВЫКРОЙКИ

## СВИТШОТ ЖЕНСКИЙ NINA

### ИНСТРУКЦИЯ к выкройке

*как кроить и шить*

уровень сложности



#unikroj\_nina

# СОДЕРЖАНИЕ

Описание модели.....	3
<b>Что нужно для пошива.....</b>	<b>3</b>
Материалы.....	3
Оборудование.....	3
<b>Бумажная выкройка.....</b>	<b>4</b>
Как подготовить выкройку.....	4
Обозначения на лекалах.....	4
<b>Кроим из ткани.....</b>	<b>5</b>
Рекомендации по раскрою.....	5
Раскладка на ткани.....	5
Что должно получиться после раскроя.....	7
<b>Дублируем детали.....</b>	<b>8</b>
<b>Шьём свитшот.....</b>	<b>9</b>
1. Планка горловины.....	9
2. Монтаж крупных деталей.....	11
3. Манжеты и планка низа.....	13
4. Окончательная отделка.....	16
<b>Контакты.....</b>	<b>16</b>

## Описание модели

Выкройка женского свитшота из футера, умеренного объема, прямого силуэта со спущенным плечом. Длинные рукава рубашечного кроя расширены к низу и присобраны манжетами из кашкорсе. У свитшота V-образный вырез горловины с бейкой из кашкорсе. К низу свитшота мы пришили планку из кашкорсе. Длина изделия чуть выше линии бёдер.

Общая прибавка к обхвату груди: +20 см.

Развёрнутый табель мер готового свитшота смотрите в галерее в описании товара на нашем сайте.

## Что нужно для пошива

### Материалы

— футер Знитка с петельками, ширина полотна 180 см →  
Расход дан для раскладки деталей в одном направлении, полотно вразворот. Рекомендуемую раскладку смотрите на 5 и 6 страницах

размеры	с 40 по 50	с 52 по 54
рост 158	1,00 м	1,15 м
рост 164	1,05 м	1,15 м
рост 170	1,10 м	1,20 м
рост 176	1,15 м	1,25 м

— кашкорсе, расход при ширине чулка 55 см: **0,40 м**

— долевая полоска дублерина шириной 1 см: 0,50 м

— нитки в тон

**Перед раскроем рекомендуем постирать, высушить и поутюжить полотно в подходящем режиме, чтобы готовая вещь не уменьшилась из-за усадки. В норму расхода уже включена возможная усадка до 5%**

### Оборудование



— оверлок  
— швейная машинка

— утюг  
— машинные иглы для трикотажа №80

# Бумажная выкройка

## Как подготовить выкройку




Мы не рекомендуем печатать из интернет-браузера. Поэтому сначала скачиваем выкройку на своё устройство.

Открываем выкройку в программе для PDF, например "Adobe Acrobat Reader", и отправляем на печать. **Используйте в настройках печати «реальный размер» и поставьте галочку на опции «Ориентация — Авто».**

Сначала распечатайте первую страницу выкройки с *Тестовым квадратом*. Стороны распечатанного *Тестового квадрата* **должны быть строго 10 на 10 см**. Рамка должна быть со всех сторон на одинаковом расстоянии от краев листа — это примерно 1,5 см. После этого распечатайте остальные листы выкройки, не изменяя настроек печати.

На первом листе выкройки есть миниатюра — ориентируйтесь на неё, собирая выкройку. На остальных листах срежьте кромку до рамки слева и сверху. Теперь склеиваем все листы, совмещая рамки. Вырежьте склеенные детали по внешним контурам.

## Обозначения на лекалах

	<i>долевая линия</i> - в тканях совпадает с нитью основы, в трикотажных полотнах совпадает с петельным столбиком
сгиб, нить основы	обозначает линию, которая совпадает с долевым сгибом ткани при раскрое
	<i>контрольная точка</i> - наносится на срез детали в виде надсечки длиной: для тканей 3-5 мм, для трикотажа 2-3 мм.  В легкоосыпающихся тканях и трикотаже крупного переплетения контрольные точки наносятся мелом
	линия сгиба на деталях в готовом виде (например, сгиб манжеты)

*Бумажная выкройка этой модели уже содержит припуски на швы:  
— 1,0 см по всем срезам*

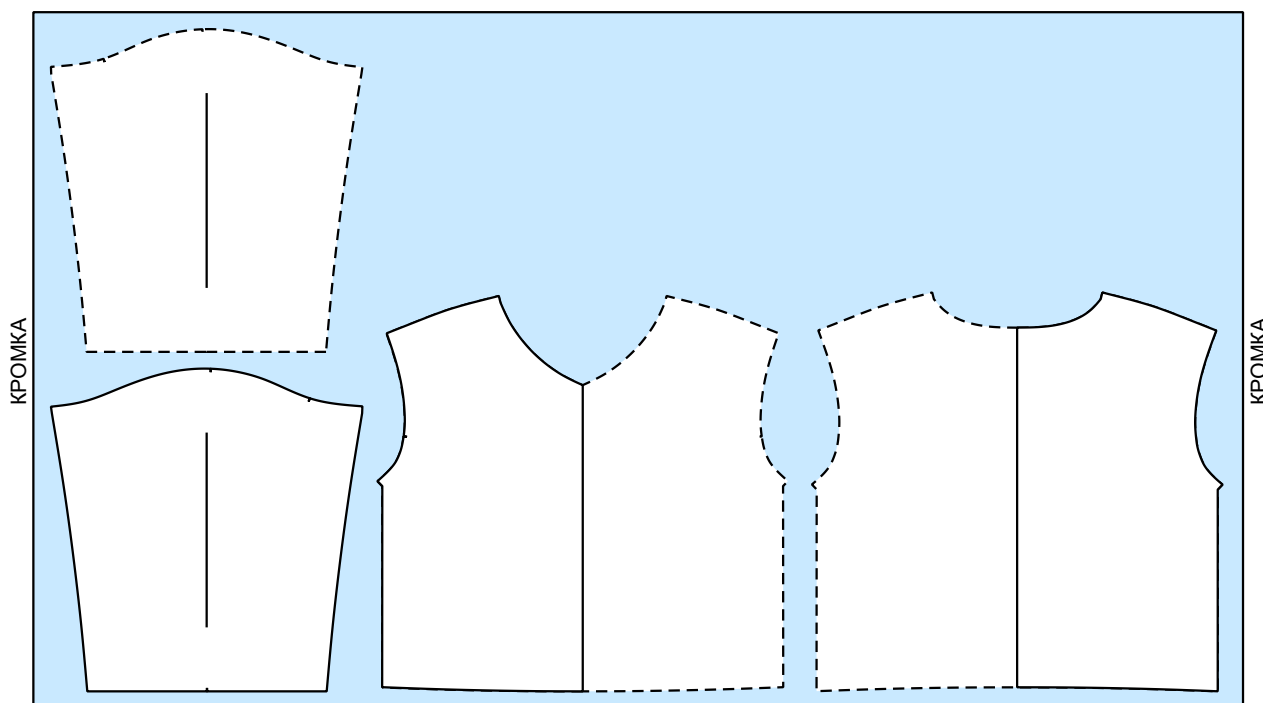
# Кроим из ткани

## Рекомендации по раскрою

- Расположите бумажную выкройку на ткани. Долевая линия (линия со стрелкой) должна быть параллельна кромке
- Если кроите всгиб, то сторону выкройки с надписью «сгиб» совместите с долевым сгибом ткани. Если кроите вразворот, то зеркально отразите деталь от линии с надписью «сгиб». «Сгиб» совпадает с долевой нитью
- Приколите булавками или прижмите грузами выкройку к ткани. Обведите по контуру мелом. Снимите выкройку с ткани. Снова сколите булавками или прижмите грузами ткань (если кроите всгиб). Вырежьте детали, нанесите контрольные точки
- Проклейте детали сразу после раскроя. Схема дублирования на стр. 8

## Раскладка на ткани

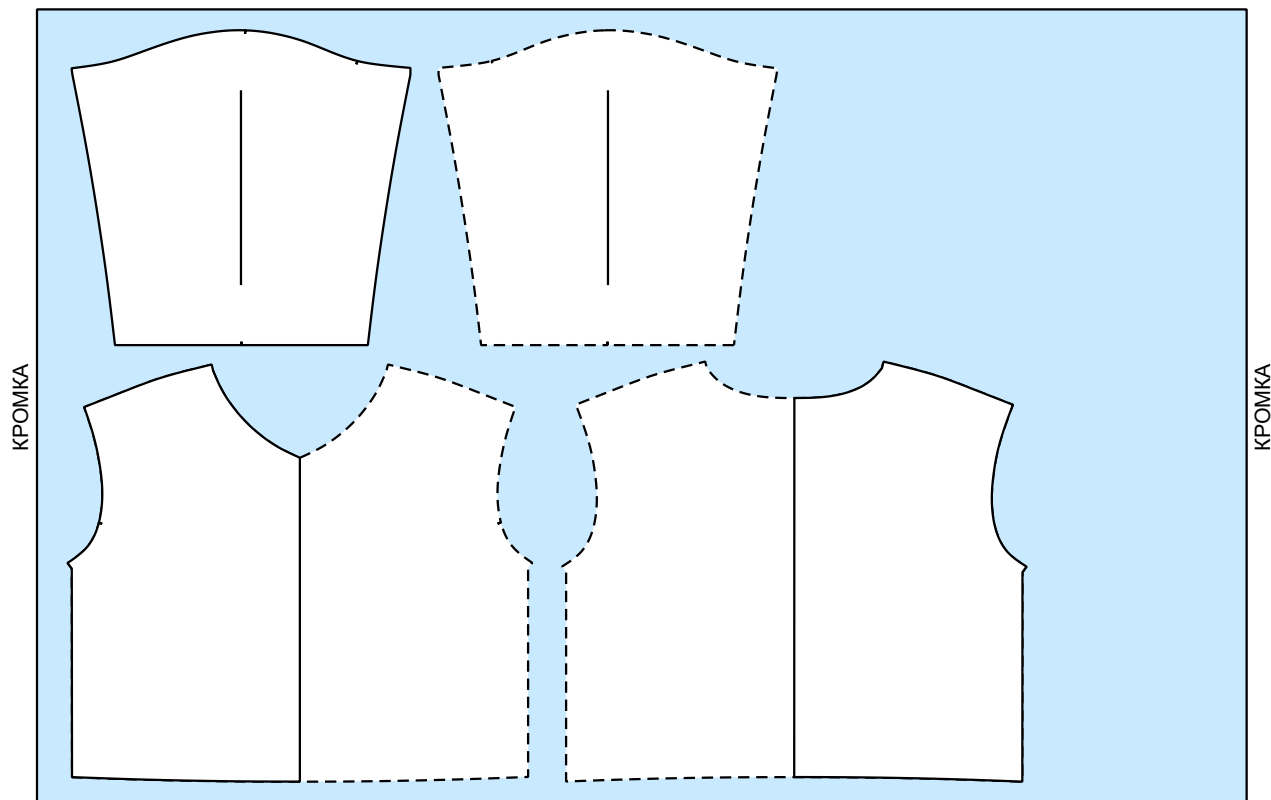
на футере для размеров с 40 по 50, вразворот:



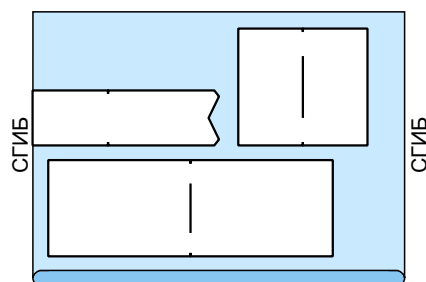
продолжение →

## Раскладка на ткани (продолжение)

на футере для размеров с 52 по 54, вразворот:



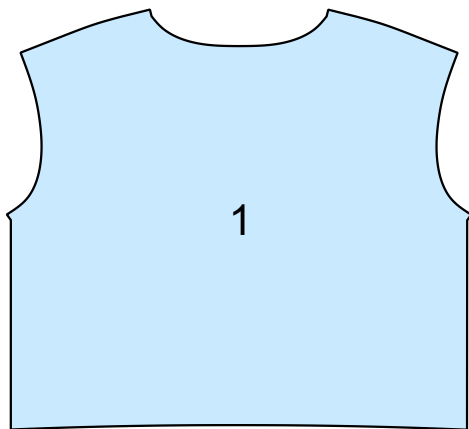
на кашкорсе, для всех размеров,  
чулком:



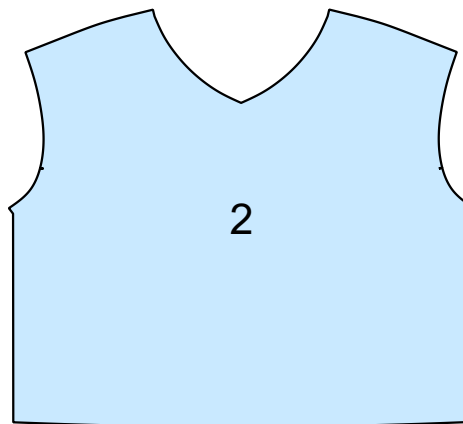
## Что должно получиться после раскроя

из футера:

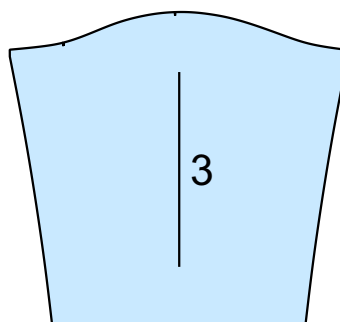
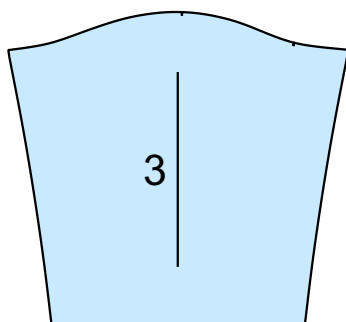
1. Спинка - 1 деталь вразворот



2. Перед - 1 деталь вразворот

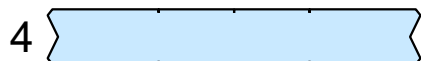


3. Рукав - 2 детали в зеркальном отражении

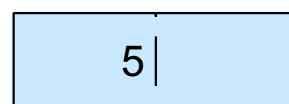
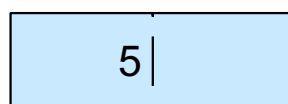


из кашкорсе:

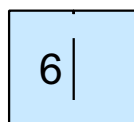
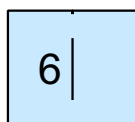
4. Бейка горловины - 1 деталь вразворот



5. Планка низа - 2 детали



6. Манжета - 2 детали

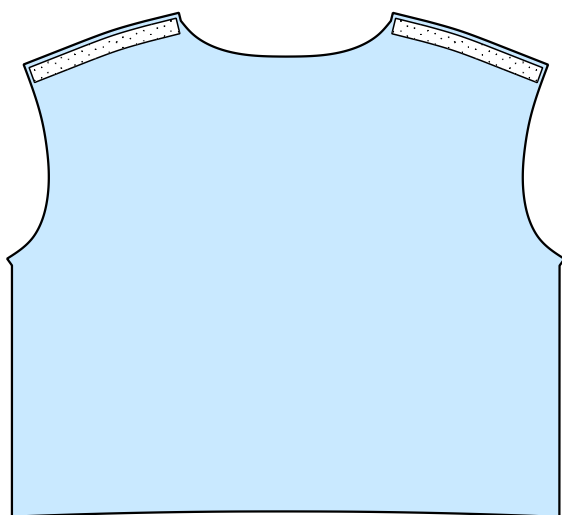


## Дублируем детали

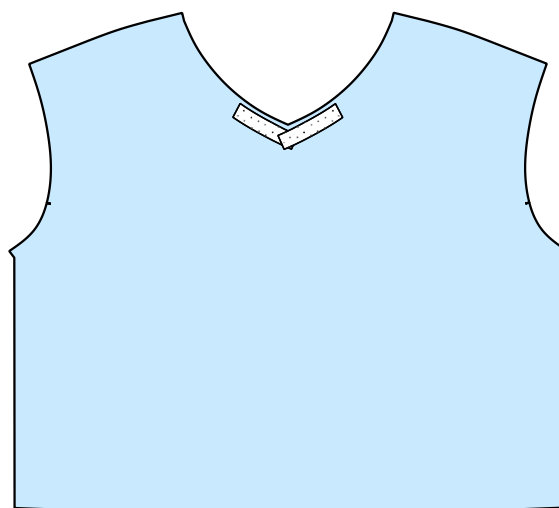
Проклейте полоской дублирина плечевые срезы спинки и срезы горловины переда по 5 см от уголка вверх, как отмечено на схеме.

Приклеивайте утюгом с паром, с умеренным давлением, ненадолго задерживая утюг на каждом участке.

1. Спинка (изнанка)



2. Перед (изнанка)





# Шьём свитшот NINA

**Когда мы приступаем к пошиву,**

у нас должны быть проклеены плечевые срезы спинки и уголок горловины переда

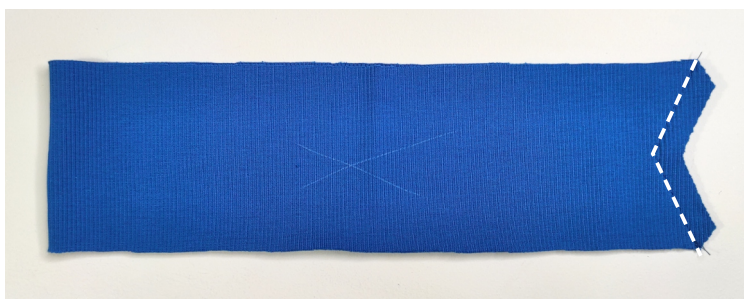


## 1. Планка горловины

1.1



Стачайте бейку горловины в кольцо. Разутюжьте припуски.



1.2



Прикрепите бейку к уголку горловины переда шириной шва 1,0 см. Шейте в 2 приёма, рассекая уголок на передё.



*притачали 1 сторону*



*рассекли уголок*



*притачали 2 сторону*



*что получилось (изнанка)*



*что получилось (лицо)*

## 2. Монтаж крупных деталей

2.1



Сложите перед и спинку лицом к лицу, совместите плечевые срезы. Стачайте плечевые срезы, шейте по спинке. Заутюжьте плечевые швы назад.



2.2



Втачайте бейку в горловину. Начинайте с угла. В конце шва оставьте оверлочную цепочку 5-10 см.

Заправьте оверлочную цепочку внутрь шва.

Заутюжьте шов втачивания бейки вниз, придавая бейке закруглённую форму.



2.3



Втачайте рукава в открытые проймы, совмещая контрольные точки.

Заутюжьте швы в сторону переда и спинки.



2.4



Стачайте боковые-рукавные срезы. Швы пройм разверните в разные стороны.

Заутюжьте боковые-рукавные швы назад.



### 3. Манжеты и планка низа

3.1



Стачайте манжеты в кольцо.

Подрежьте и разутюжьте припуски.

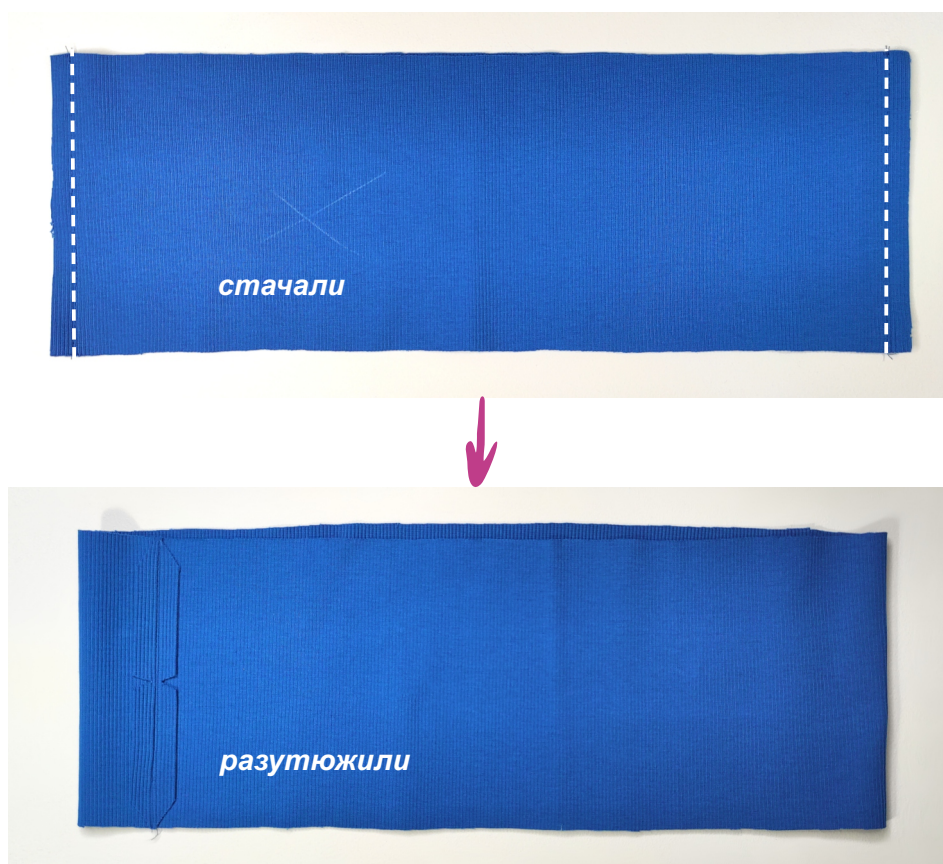


3.2



Стачайте 2 части планки низа по боковым срезам.

Подрежьте и разутюжьте припуски.



## 3.3



Перед притачиванием манжет, сделайте небольшую сборку по низу рукавов.

Присобраные рукава должны быть шире манжет на 1 - 2 см.



### На этом этапе мы примеряем свитшот

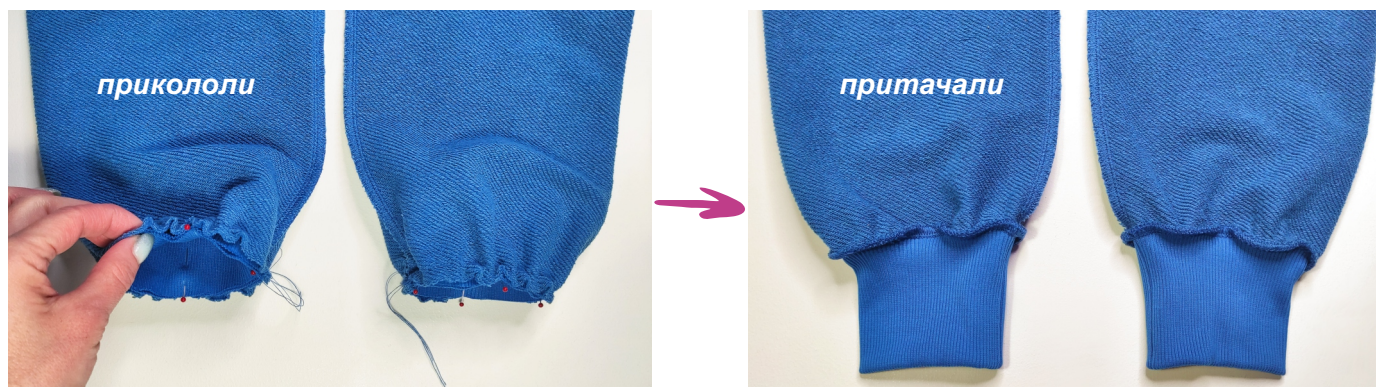
Заготовленные манжеты и планку низа нужно приметать к рукавам и низу свитшота, надеть на себя свитшот, и уточнить длину рукавов и самого свитшота в готовом виде.

Следует учесть, что напуск ткани над манжетой должен быть не меньше 2 см. Это всё работает только в том случае, если ткань прошла противоусадочную обработку (см. страницу 3, «Материалы»).

## 3.4



Притачайте манжеты к рукавам, совмещая швы и контрольные точки на серединах деталей.



3.5



Притачайте планку к низу свитшота, совмещая швы и контрольные точки на серединах деталей



## 4. Окончательная отделка

4.1



ОВТО: приутюжьте швы притачивания манжет и планки низа. Сутюжьте швы, если они растянуты.

Поутюжьте свитшот полностью, очистите его от ниток и намелки.

Готово! Носите с удовольствием)



Все выкройки тут:

[www.unikroj.by](http://www.unikroj.by)

[www.unikroj.ru](http://www.unikroj.ru)

Швейподдержка UniKroj

[unikroj@gmail.com](mailto:unikroj@gmail.com)

(по любым вопросам)

Мы в соцсетях:



@unikroj