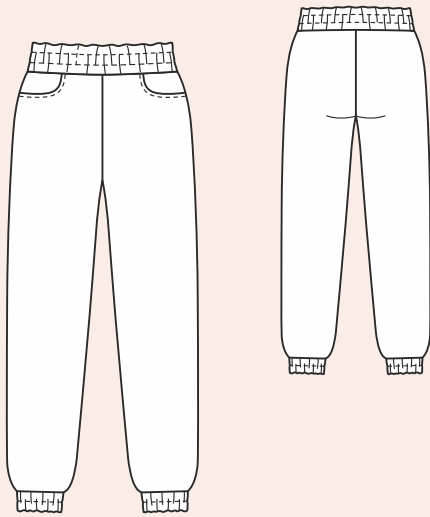


## Брюки женские РИАНА



Свободные брюки-джоггеры с высокой посадкой, слегка зауженные книзу. На передних половинках карманы с закруглёнными входами. Манжеты и широкий пояс на резинке

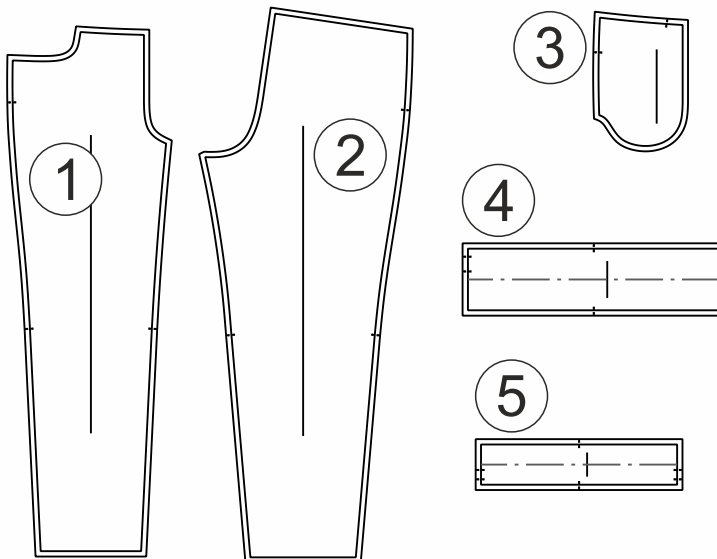
Уровень сложности: лёгкий / средний

Образец на фото сшит из футера 3нитки с начёсом. Также подойдут футер 3нитка с петельками и футер 2нитка, флис

### Детали выкройки

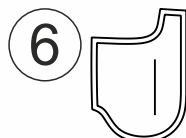
*из футера:*

1. передняя половинка - 2 детали
2. задняя половинка - 2 детали
3. бочок передней половинки - 2 детали
4. пояс брюк - 1 деталь со сгибом
5. манжета брюк - 2 детали



*из кулирки:*

6. мешковина кармана - 2 детали



## Материалы и расход

— футер, расход при ширине полотна 180 см (раскладка деталей в одном направлении)

размеры с 40 по 56	
рост 158	1,30 м
рост 164	1,35 м
рост 170	1,40 м
рост 176	1,40 м

— кулирка для мешковины кармана: лоскут 0,3 м высотой и 0,4 м шириной

### Важно!

**Перед раскроем рекомендуем постирать, высушить и поутюжить полотно в подходящем режиме, чтобы готовая вещь не уменьшилась из-за усадки. В норму расхода уже включена возможная усадка до 5%**

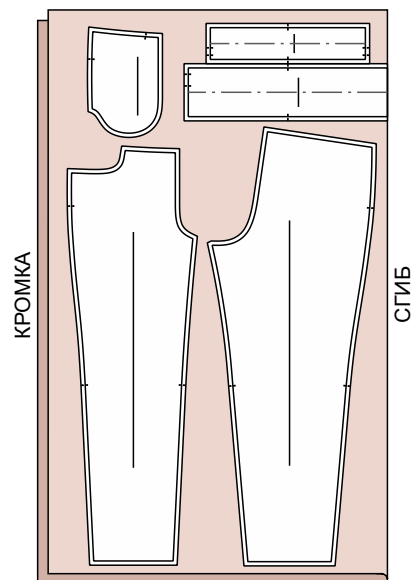
— долевая полоска дублерины шириной 1 см: 0,40 м  
— эластичная тесьма (резинка) шириной 5 см для пояса и шириной 3 см для манжет, длина по таблице:

*Нарезка эластичной тесьмы (резинки), длина в см, включая припуск 1,5 см*

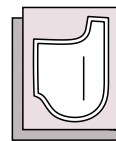
размер	40	42	44	46	48	50	52	54	56
Для пояса, ширина 5 см	56,5	60,5	64,5	68,5	72,5	76,5	80,5	84,5	88,5
Для манжет, ширина 3 см	25,5x2	26x2	26,5x2	27x2	27,5x2	28x2	28,5x2	29x2	29,5x2

— НИТКИ В ТОН

## Раскладка на футере, все размеры

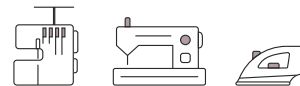


Раскладка на кулирке, все размеры



## Оборудование

— оверлок — утюг  
— швейная машинка — машинные иглы для трикотажа №80 или №90



### Перед тем, как шить:

Настройте строчки оверлока и прямострочной машинки. Шов должен быть не растянутым, эластичным, с нормальной утяжкой нитей. Не используйте иглы, которые прорубают полотно

## Обозначения на лекалах

	<i>долевая линия</i> - в тканях совпадает с нитью основы, в трикотажных полотнах совпадает с петельным столбиком. В обоих случаях параллельна кромке материала
<i>сгиб, нить основы</i>	обозначает линию, которая совпадает с долевым сгибом ткани при раскрое
	<i>контрольная точка</i> - наносится на срез детали в виде надсечки длиной: для тканей 3-5 мм, для трикотажа 2-3 мм. В легкоосыпающихся тканях и трикотаже крупного переплетения контрольные точки не надсекаются, а наносятся мелом, мылом, карандашом

Лекала **содержат припуски** на швы — 1,0 см по всем срезам

Внешний контур — деталь с припусками. Внутренний контур — без припусков.

# Как шить брюки РИАНА

## Как кроить:

- Расположите бумажную выкройку на ткани. Все детали кроим из футера, кроме мешковины кармана (деталь №6)
- Мешковину кармана (деталь №6) кроим из кулирки. В футере 3нитке с петельками или в 2нитке можно кроить из основного полотна
- Долевая линия (линия со стрелкой) должна быть параллельна кромке
- Сторону выкройки с надписью «сгиб» совместите с долевым сгибом ткани
- Приколите булавками или прижмите грузами выкройку к ткани
- Обведите по контуру мелом (мылом, карандашом)
- Снимите выкройку с ткани
- Снова сколите булавками или прижмите грузами ткань
- Вырежьте детали, нанесите контрольные точки (надсеките ткань ножницами на 2 - 3 мм)

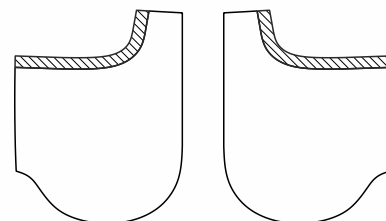
## Сперва обрабатываем карманы на передних половинках

**1.** Проклейте с изнанки полоской дублерина входы в карманы на передних половинках  
Полоску укладывайте свободно, не натягивая



Приклеивайте утюгом с паром, с умеренным давлением, ненадолго задерживая утюг на каждом участке

*Это делаем для того, чтобы при обработке и в процессе носки вход в карман не растянулся*



**2.** Сколите мешковины карманов с передними половинками лицом к лицу  
Обтачайте входы в карманы. Ширина шва 1,0 см



**3.** Подрежьте припуски до 0,5 см. Рассеките припуски шва на закруглениях  
Прострочите закрепляющие строчки на 1 - 2 мм по мешковинам. Припуски швов отворачиваем на мешковины  
Можно обойтись без закрепляющей строчки, тогда заутюжить карман будет сложнее



**4.** Заутюжьте мешковины карманов на изнанку передних половинок



**5.** Прострочите отделочные строчки по входам в карманы. Ширина отделочных строчек в образце 0,5 см

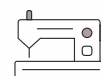


**6.** Подложите бочок кармана под переднюю половинку. Надсечки на бочке совместите с краями кармана  
Сколите булавками вверху и внизу кармана  
Переверните детали на изнаночную сторону. Сколите мешковину карманов

**7.** Стачайте оверлоком мешковину карманов. Убирайте булавки перед лапкой  
Булавки на лицевой стороне (на краях кармана) пока остаются на месте



**8.** Скрепите карманы по верхним и боковым срезам. Ширина шва 0,5 см



## Затем соберём вместе крупные детали

9. Стачайте боковые швы, совмещая надсечки



10. Прострочите отделочные строчки по боковым швам  
Боковые швы поворачиваем назад, шьём по задним половинкам



11. Приутюжьте боковые швы и карманы



12. Стачайте шаговые швы, совмещая надсечки



13. Заутюжьте шаговые швы назад



*шаговые швы — это те швы, которые идут по внутренней поверхности ноги*

14. Сейчас брюки состоят из 2 частей. Выверните 1 штанину на лицевую сторону, а другую — на изнаночную  
Вложите ту штанину, которая на лицевую сторону, внутрь другой. Совместите средние срезы и сколите булавками

15. Стачайте средний шов брюк  
Выверните брюки на изнаночную сторону



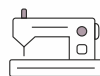
*средний шов в брюках ещё называют «шов сидения»*

16. Заутюжьте средний шов. Заутюживаем только сверху, на закруглениях не нужно



## Дальше — обработка пояса

17. Стачайте пояс в кольцо  
Не застрачиваем отверстие для резинки



*можно заранее заутюжить пояс вдоль пополам*

18. Разутюжьте шов пояса



19. Сложите пояс вдоль пополам. Приколите или приметайте к верху брюк

- Шов на поясе совмещаем со средним швом сзади
- Следим, чтобы отверстие для резинки оказалось на изнанке брюк
- Надсечки на поясе совмещаем с боковыми швами и средним швом спереди

20. Притачайте пояс к брюкам. Убирайте булавки перед лапкой



21. Заутюжьте вниз шов притачивания пояса. Сутюжьте шов, если он растянут



22. Нарезьте резинку шириной 5 см по таблице на стр.2 или возьмите комфортную для себя длину резинки

- Вденьте резинку в пояс и скрепите внахлест на 1,5 см
- Зашейте ручными стежками отверстие в поясе
- Расправьте резинку внутри пояса, распределите равномерно
- Сколите булавками пояс с резинкой

23. Растягивая пояс с резинкой, прострочите 2 строчки на одинаковом расстоянии от краёв пояса и друг от друга



## Осталось чуть-чуть — обработка манжет

**24.** Стачайте манжеты в кольцо. Не застрачиваем отверстие для резинки



**25.** Разутюжьте швы манжет 

**26.** Нарезьте резинку шириной 3 см для манжет по таблице на стр.2

**27.** Сложите манжеты вдоль пополам. Приметайте к низкам брюк.

*На этом этапе нужно вдеть резинку в манжеты, и скрепить резинку временными стежками. Померяйте брюки и скорректируйте их длину, если нужно. После примерки достаньте резинки из манжет*

**28.** Притачайте манжеты к низкам брюк



- Швы на манжетах совмещаем с шаговыми швами
- Следим, чтобы отверстие для резинки оказалось на изнанке брюк

**29.** Заутюжьте вверх швы притачивания манжет. Сутожьте швы, если он растянулись



**30.** Вденьте резинки в манжеты и скрепите внахлест на 1,5 см



**31.** Зашейте ручными стежками отверстия в манжетах

- Расправьте резинки внутри манжет, распределите равномерно
- Сколите булавками манжеты с резинкой

**32.** Растягивая манжеты с резинкой, прострочите по 1 строчке на одинаковом расстоянии от краёв манжет



## Финальная ВТО, и можно надевать

**33.** Поутюжьте полностью брюки, очистите их от ниток и намелки



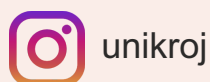
Готово! Носите с удовольствием)

Спасибо, что шьёте с нами! Ваш UniKroj



Все выкройки тут:  
[www.unikroj.by](http://www.unikroj.by)  
[www.unikroj.ru](http://www.unikroj.ru)

мы в соцсетях:



Швейподдержка сайта UniKroj

[unikroj@gmail.com](mailto:unikroj@gmail.com)

(по любым вопросам)