



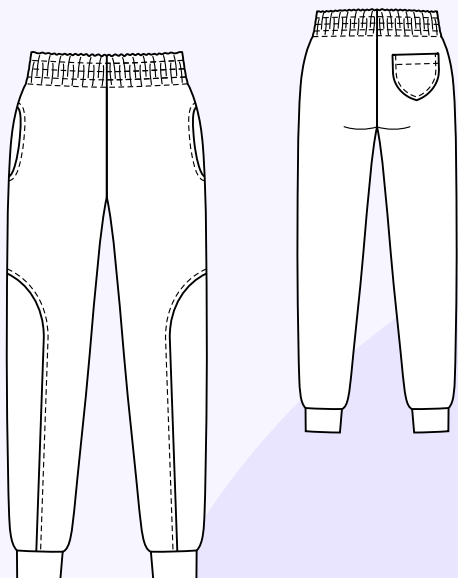
ГОТОВЫЕ
ВЫКРОЙКИ

Брюки женские СЕРЕБРО

ИНСТРУКЦИЯ к выкройке

как кроить и шить

уровень сложности



#unikroj_serebro

СОДЕРЖАНИЕ

Описание модели.....	3
Что нужно для пошива.....	3
Материалы.....	3
Оборудование.....	3
Бумажная выкройка.....	4
Как подготовить выкройку.....	4
Обозначения на лекалах.....	4
Кроим из ткани.....	5
Рекомендации по раскрою.....	5
Раскладка на ткани.....	5
Что должно получиться по итогу раскроя.....	6
Дублируем детали.....	7
Приступаем к пошиву.....	8
1. Задний карман.....	8
2. Передние половинки.....	9
3. Монтаж основных деталей.....	13
4. Обработка пояса.....	14
5. Обработка манжет.....	17
6. Окончательная отделка.....	18

Описание модели

Выкройка брюк на резинке с высокой посадкой, зауженных книзу. Объем брюк умеренный. Передние половинки с рельефными швами, а в боковых швах обработаны карманы с закруглёнными входами. Широкий пояс с резинкой мы сделали цельнокроеным, а нижние срезы присобрали манжетами из основного полотна

Общая прибавка к обхвату бёдер: +2,0 см. Развёрнутый табель мер готовых брюк смотрите в галерее в описании товара на нашем сайте

Что нужно для пошива

Материалы

— футер, ширина полотна 180 см.
Расход дан для раскладки деталей в одном направлении, полотно всгиб.
Рекомендуемую раскладку смотрите на 5 странице

размеры	с 40 по 48	с 50 по 54
рост 158	1,12 м	1,26 м
рост 164	1,16 м	1,30 м
рост 170	1,20 м	1,34 м
рост 176	1,24 м	1,38 м

— кулирка для мешковины кармана: лоскут 0,32 м высотой и 0,40 м шириной

— резинка для пояса, ширина 6 см, длина в сантиметрах:

размер	40	42	44	46	48	50	52	54
Нарезка резинки, включая припуск 1,5 см	58,5	62,5	66,5	70,5	74,5	78,5	82,5	86,5

— долевая полоска дублерина шириной 1 см: 1,20 м

— нитки в тон

Перед раскроем рекомендуем постирать, высушить и поутюжить полотно в подходящем режиме, чтобы готовая вещь не уменьшилась из-за усадки. В норму расхода уже включена возможная усадка до 5%

Оборудование



— оверлок
— швейная машинка

— утюг
— машинные иглы для трикотажа №80 или №90

Бумажная выкройка

Как подготовить выкройку




Мы не рекомендуем печатать из интернет-браузера. Поэтому сначала скачиваем выкройку на своё устройство

Открываем выкройку в программе для PDF, например "Adobe Acrobat Reader", и отправляем на печать. **Используйте в настройках печати «реальный размер» или «заказной масштаб 100%» и поставьте галочку на опции «автопортрет/альбом» или «автоцентрирование»**

Сначала распечатайте первую страницу выкройки с *Тестовым квадратом*. Стороны распечатанного *Тестового квадрата* **должны быть строго 10 на 10 см**. Рамка должна быть со всех сторон на одинаковом расстоянии от краев листа — это примерно 1,5 см. После этого распечатайте остальные листы выкройки, не изменяя настроек печати

На первом листе выкройки есть миниатюра — ориентируйтесь на неё, собирая выкройку. На остальных листах срежьте кромку до рамки слева и сверху. Теперь склеиваем все листы, совмещая рамки. Вырежьте склеенные детали по внешним контурам

Обозначения на лекалах

	<i>долевая линия</i> - в тканях совпадает с нитью основы, в трикотажных полотнах совпадает с петельным столбиком
<i>сгиб, нить основы</i>	обозначает линию, которая совпадает с долевым сгибом ткани при раскрое
	<i>контрольная точка</i> - наносится на срез детали в виде надсечки длиной: для тканей 3-5 мм, для трикотажа 2-3 мм. В легкоосыпающихся тканях и трикотаже крупного переплетения контрольные точки наносятся мелом
	линия сгиба на деталях в готовом виде

Бумажная выкройка этой модели уже содержит припуски на швы: 6,0 см по верху брюк; 3,0 см по верху заднего кармана и 1,0 см по остальным срезам

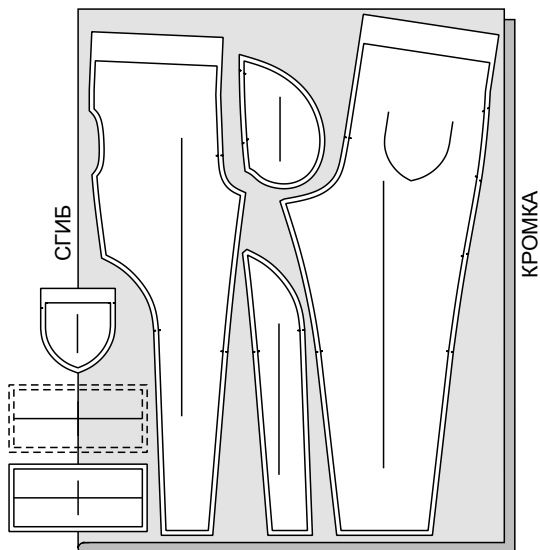
Кроим из ткани

Рекомендации по раскрою

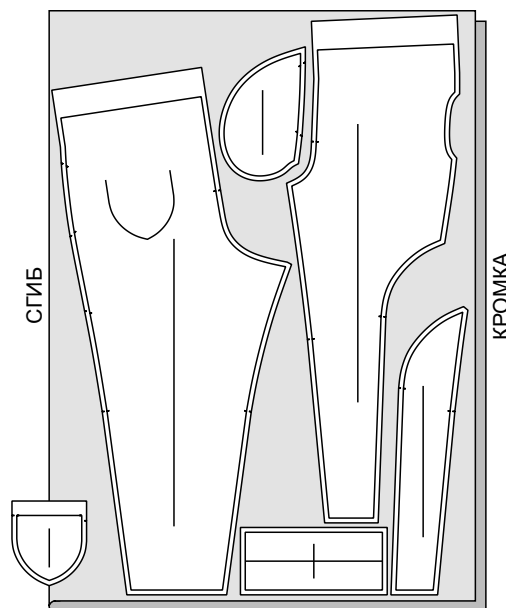
- Расположите бумажную выкройку на ткани. Долевая линия (линия со стрелкой) должна быть параллельна кромке
- Если кроите всгиб, то сторону выкройки с надписью «сгиб» совместите с долевым сгибом ткани. Если кроите вразворот, то зеркально отразите деталь от линии с надписью «сгиб». «Сгиб» совпадает с долевой нитью
- Приколите булавками или прижмите грузами выкройку к ткани. Обведите по контуру мелом. Снимите выкройку с ткани. Снова сколите булавками или прижмите грузами ткань (если кроите всгиб). Вырежьте детали, нанесите контрольные точки

Раскладка на ткани

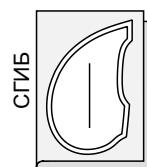
на футере,
для размеров с 40 по 48,
всгиб



на футере,
для размеров с 50 по 54,
всгиб



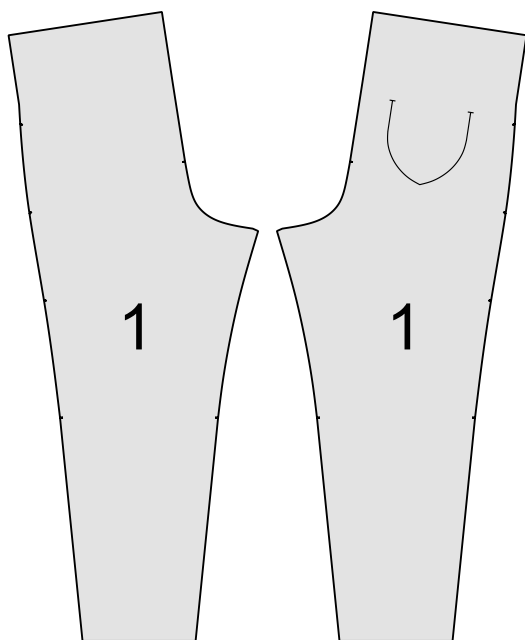
на кулирке, лоскут



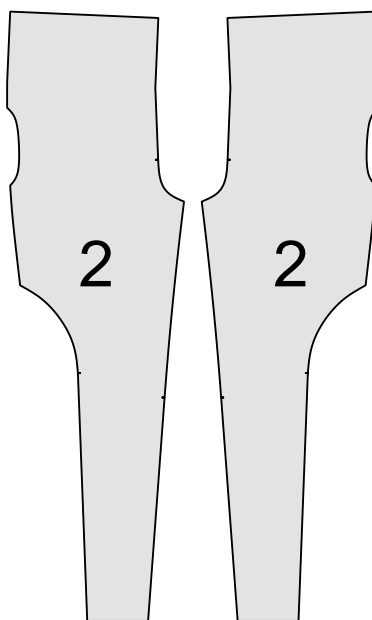
Что должно получиться по итогу раскроя

из футера:

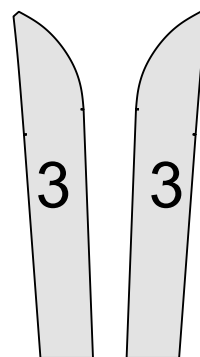
1. Задняя половинка -
- 2 детали



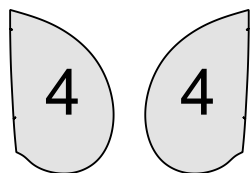
2. Передняя половинка -
- 2 детали



3. Вставка передней
половинки - 2 детали



4. Подзор кармана с
мешковиной - 2 детали



5. Задний карман -
- 1 деталь

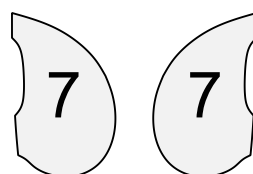


6. Манжета брюк - 2 детали



из кулирки:

7. Мешковина кармана - 2 детали



Дублируем детали

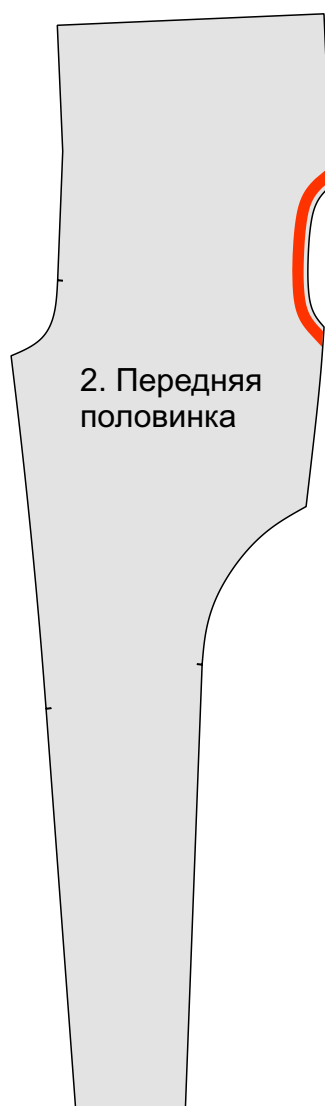
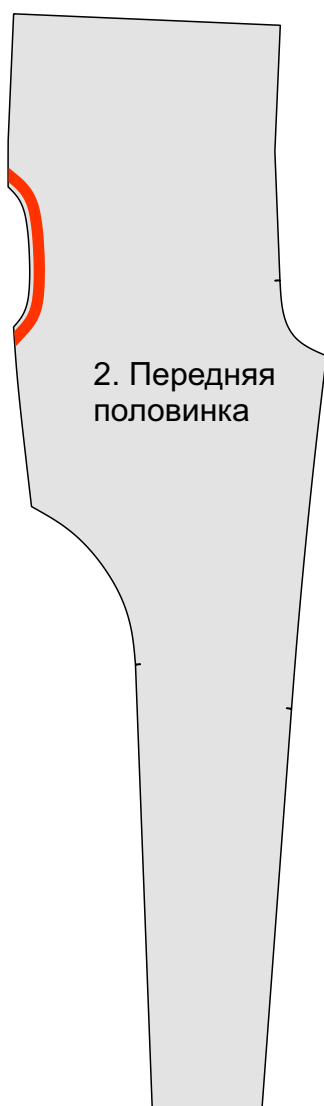
Проклейте полоской дублирина срезы, которые отмечены на схеме.

Проклеивайте с изнанки.

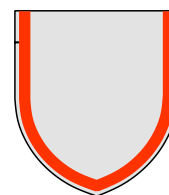
Отступайте от срезов на 3мм, чтобы не заклеить надсечки

Полоску укладывайте свободно, не натягивая.

Приклеивайте утюгом с паром, с умеренным давлением, ненадолго задерживая утюг на каждом участке



5. Задний карман



Приступаем к пошиву

1. Задний карман

1.1



Обметайте верх кармана

Заутюжьте верх кармана на 3,0 см (по надсечкам).



1.2



Застрочите верх кармана. Ширина шва 2,5 см

Заутюжьте боковые срезы кармана на 1,0 см



1.3

Перенесите с лекал месторасположение кармана на правую заднюю половинку
Приколите карман к задней половинке по намелке



1.4



Настрочите карман на заднюю половинку.
В образце использована лапка с ограничителем на 5 мм.
Приутюжьте задний карман

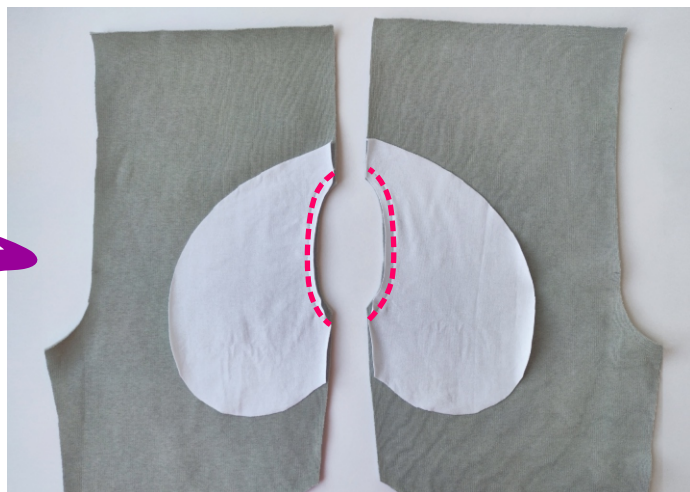
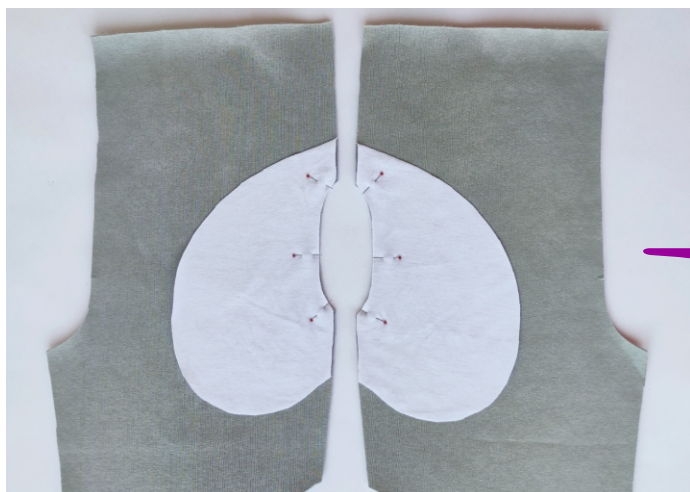


2. Передние половинки

2.1



Приколите мешковины к передним половинкам.
Обтачайте передние половинки мешковинами. Ширина шва 1,0 см



2.2

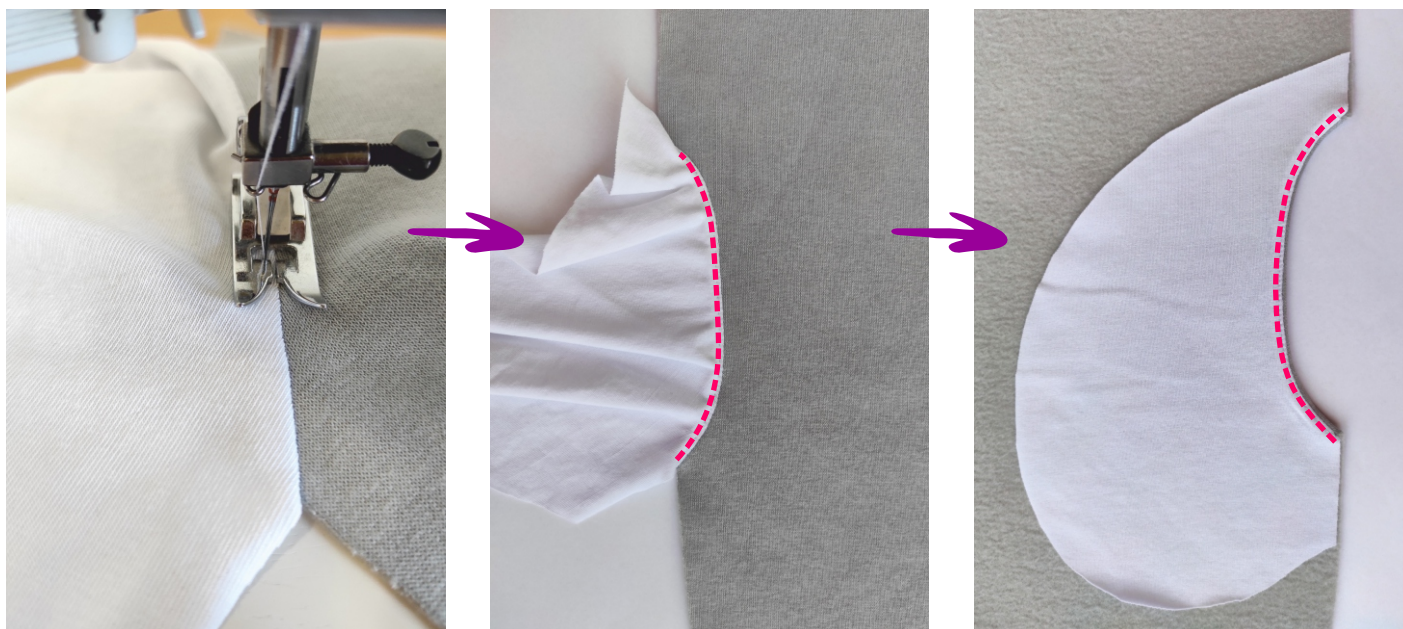
Припуски швов подрежьте до 0,5 см.
Рассеките припуски на закруглениях



2.3



Проложите закрепляющие строчки по мешковинам.
Шов отверните на мешковины. Ширина шва 2 мм.
Заутюжьте мешковины на изнанку, выправляя кант



2.4



Прострочите отделочные строчки по входам в боковые карманы.
Ширина отделочных строчек в образце 5 мм



2.5

Подложите подзор кармана под переднюю половинку.
Надсечки на подзоре совместите с краями кармана.
Сколите булавками вверх и вниз кармана.
Переверните детали на изнаночную сторону. Сколите мешковину карманов



2.6



Стачайте оверлоком мешковину карманов.
Убирайте булавки перед лапкой.
Булавки на лицевой стороне (на краях кармана)
пока остаются на месте



2.7



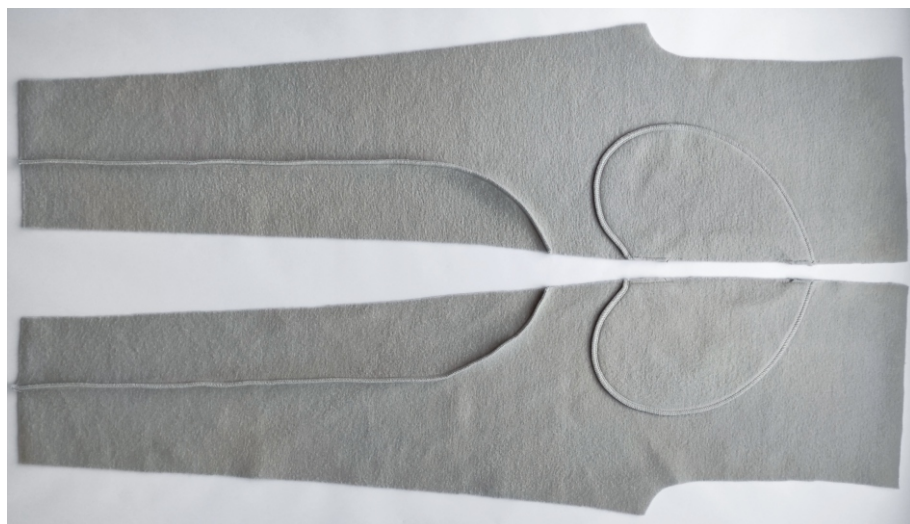
Скрепите карманы по верхним и боковым
срезам. Ширина шва 5 мм



2.8



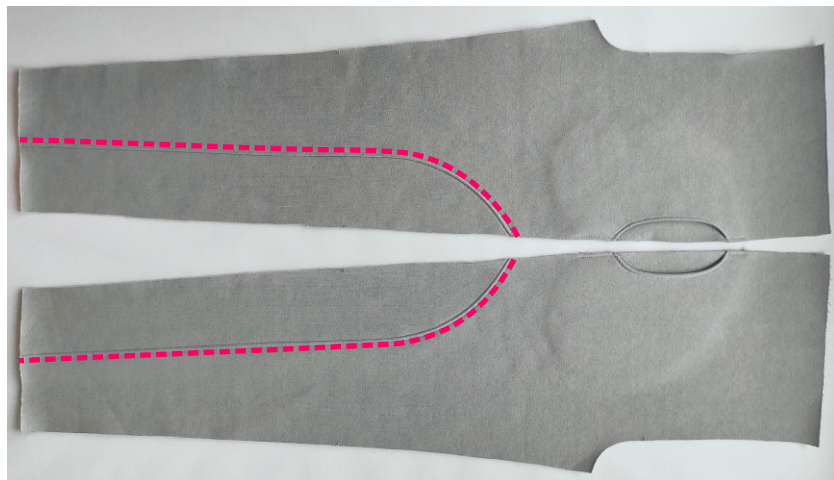
Притачайте вставки
к передним половинкам,
совмещая надсечки



2.9



Прострочите отделочные строчки по швам вставок.
Шов отвернуть на большую деталь.
Приутюжьте передние половинки



3. Монтаж основных деталей

3.1



Стачайте боковые швы,
совмещая надсечки.
Заутюжьте боковые швы назад



3.2



Стачайте шаговые швы,
совмещая надсечки.
Заутюжьте шаговые швы назад



3.3



Сейчас брюки состоят из 2 частей. Выверните 1 штанину на лицевую сторону, а другую — на изнаночную. Вложите ту штанину, которая на лицевую сторону, внутрь другой. Совместите средние срезы и сколите их булавками.

Стачайте средний шов брюк.



3.4



Выверните брюки. Заутюжьте средний шов. Заутюживаем только вверху, на закруглениях не нужно.

Сейчас брюки выглядят так



4. Обработка пояса

4.1



Нарежьте резинку шириной 6 см по таблице на стр.3, или возьмите комфортную для себя длину резинки. Скрепите резинку внахлест на 1,5 см. Разметьте резинку на 4 равные части



4.2

Приколите резинку к верху брюк с изнаночной стороны на уровне швов и добавьте булавок, сколько нужно.

Швы брюк при этом поворачиваем в сторону, противоположную той, в которую они заутюжены



4.3



Притачайте, растягивая, резинку к верху брюк.



4.4

Рассеките припуски швов под резинкой. Разверните их в разные стороны. Отогните резинку на изнанку и заколите булавками на уровне швов. Добавьте булавок, сколько нужно.



4.5



Застрочите верх брюк, огибая резинку.
Убирайте булавки перед лапкой



4.6



Растягивая пояс с резинкой,
прострочите 3 строчки на одинаковом
расстоянии друг от друга



лицо

Готовый пояс выглядит так



изнанка

5. Обработка манжет

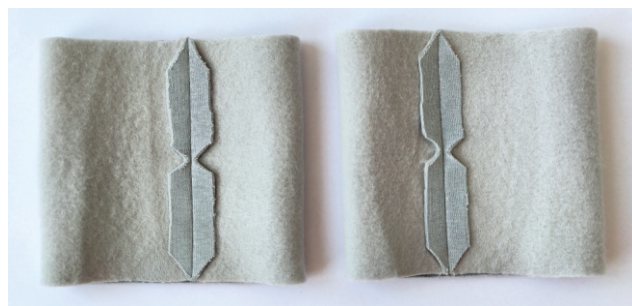
5.1



Стачайте манжеты в кольцо.
Подрежьте припуски швов, как на фото



Разутюжьте швы манжет



5.2

На этом этапе мы примеряем брюки.
Заготовленные манжеты нужно приметать к низкам брюк, надеть на себя брюки, и уточнить их длину в готовом виде.
Следует учесть, что напуск ткани над манжетой должен быть не меньше 2 см.

Это всё работает только в том случае, если ткань прошла противоусадочную обработку (см. страницу 3, «Материалы»)

5.3



Притачайте манжеты к низкам брюк.
Если ваш материал плохо тянется, нужно сделать небольшую сборку по нижним срезам брюк.
Швы на манжетах совмещаем с шаговыми швами.



6. Окончательная отделка

6.1



Приутюжьте швы притачивания манжет. Сутюжьте швы, если они растянулись.

Поутюжьте полностью брюки, очистите их от ниток и намелки.

Готово! Носите с удовольствием)

Все выкройки тут:

www.unikroj.by

www.unikroj.ru

Мы в соцсетях:



@unikroj

Швейподдержка UniKroj

unikroj@gmail.com

(по любым вопросам)

Спасибо, что
шьёте с нами!

Ваш UniKroj

