



ГОТОВЫЕ
ВЫКРОЙКИ

Зипхуди женское СЕРЕБРО

ИНСТРУКЦИЯ к выкройке

как кроить и шить

уровень сложности



#unikroj_serebro

СОДЕРЖАНИЕ

Описание модели.....	3
Что нужно для пошива.....	3
Материалы.....	3
Оборудование.....	3
Бумажная выкройка.....	4
Как подготовить выкройку.....	4
Обозначения на лекалах.....	4
Кроим из ткани.....	5
Рекомендации по раскрою.....	5
Раскладка на ткани.....	5
Что должно получиться по итогу раскроя.....	6
Дублируем детали.....	7
Приступаем к пошиву.....	8
1. Боковые карманы.....	8
2. Рукава и боковые швы.....	11
3. Капюшон.....	13
4. Планка низа.....	15
5. Обработка молнии.....	16
6. Манжеты.....	22
7. Окончательная отделка.....	23

Описание модели

Выкройка толстовки на молнии прямого силуэта и немного увеличенного объёма. Высокая стойка спереди переходит в двухшовный капюшон с подкладкой из футера. В боковых швах обработаны карманы с закруглёнными входами. Рукава реглан с верхними швами, по низу присобраны манжетами из основного полотна. Также к низу толстовки пришита планка из футера

Общая прибавка к обхвату груди: +26 см. Развёрнутый табель мер готового худи смотрите в галерее в описании товара на нашем сайте

Что нужно для пошива

Материалы

— футер, ширина полотна 180 см.
Расход дан для раскладки деталей в одном направлении, полотно всгиб.
Рекомендуемую раскладку смотрите на 5 странице

размеры	с 40 по 48	с 50 по 54
рост 158	1,59 м	1,69 м
рост 164	1,63 м	1,73 м
рост 170	1,67 м	1,77 м
рост 176	1,71 м	1,81 м

— кулирка для мешковины кармана: лоскут 0,30 м высотой и 0,40 м шириной

— молния трактор №5,
длина в сантиметрах:

размер	40	42	44	46	48	50	52	54
рост 158	70	70	70	70	70	70	70	75
рост 164	70	70	70	70	75	75	75	75
рост 170	70	70	75	75	75	75	75	75
рост 176	75	75	75	75	75	80	80	80

- верхние ограничители для молнии 2 шт
- долевая полоска дублерина шириной 1 см: 3,70 м
- нитки в тон

Перед раскроем рекомендуем постирать, высушить и поутюжить полотно в подходящем режиме, чтобы готовая вещь не уменьшилась из-за усадки. В норму расхода уже включена возможная усадка до 5%

Оборудование



- оверлок
- швейная машинка
- утюг
- машинные иглы для трикотажа №80 или №90

Бумажная выкройка

Как подготовить выкройку



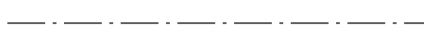
Мы не рекомендуем печатать из интернет-браузера. Поэтому сначала скачиваем выкройку на своё устройство

Открываем выкройку в программе для PDF, например "Adobe Acrobat Reader", и отправляем на печать. **Используйте в настройках печати «реальный размер» или «заказной масштаб 100%» и поставьте галочку на опции «автопортрет/альбом» или «автоцентрирование»**

Сначала распечатайте первую страницу выкройки с *Тестовым квадратом*. Стороны распечатанного *Тестового квадрата* **должны быть строго 10 на 10 см**. Рамка должна быть со всех сторон на одинаковом расстоянии от краев листа — это примерно 1,5 см. После этого распечатайте остальные листы выкройки, не изменяя настроек печати

На первом листе выкройки есть миниатюра — ориентируйтесь на неё, собирая выкройку. На остальных листах срежьте кромку до рамки слева и сверху. Теперь склеиваем все листы, совмещая рамки. Вырежьте склеенные детали по внешним контурам

Обозначения на лекалах

	<i>долевая линия</i> - в тканях совпадает с нитью основы, в трикотажных полотнах совпадает с петельным столбиком
<i>сгиб, нить основы</i>	обозначает линию, которая совпадает с долевым сгибом ткани при раскрое
	<i>контрольная точка</i> - наносится на срез детали в виде надсечки длиной: для тканей 3-5 мм, для трикотажа 2-3 мм. В легкоосыпающихся тканях и трикотаже крупного переплетения контрольные точки наносятся мелом
	линия сгиба на деталях в готовом виде

*Бумажная выкройка этой модели уже содержит припуски на швы:
1,0 см по всем срезам*

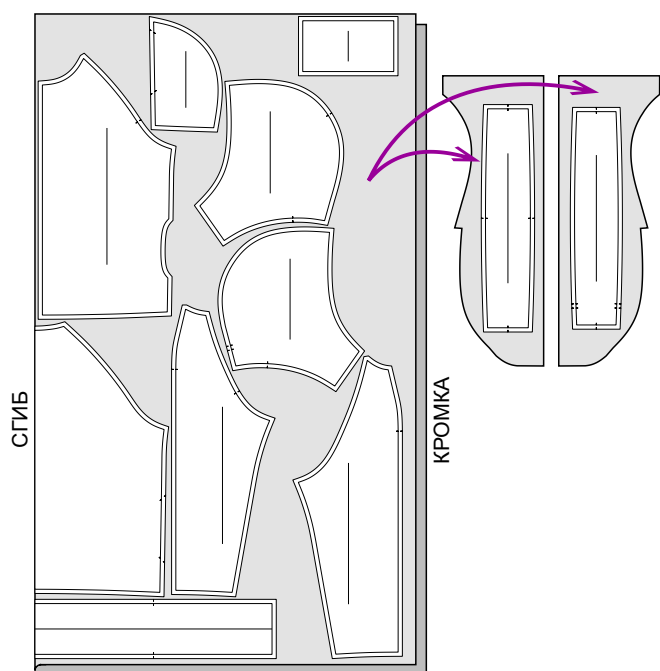
Кроим из ткани

Рекомендации по раскрою

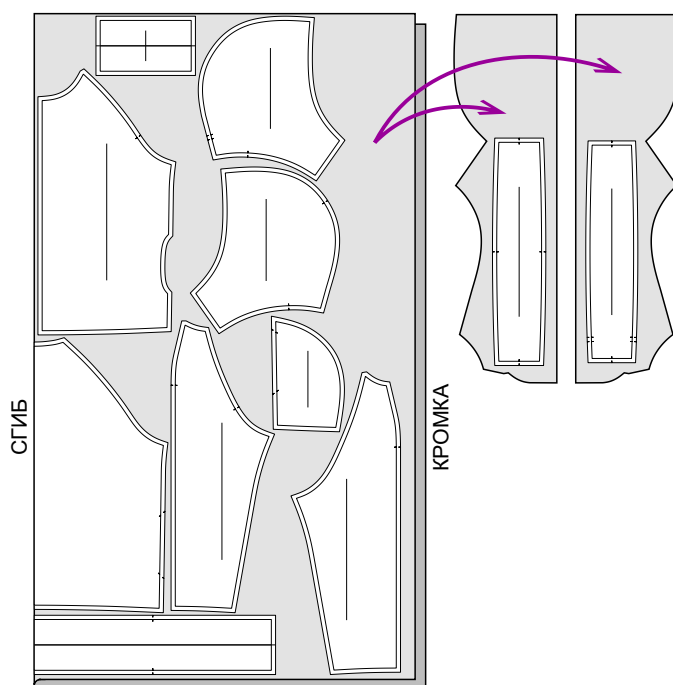
- Расположите бумажную выкройку на ткани. Долевая линия (линия со стрелкой) должна быть параллельна кромке
- Если кроите всгиб, то сторону выкройки с надписью «сгиб» совместите с долевым сгибом ткани. Если кроите вразворот, то зеркально отразите деталь от линии с надписью «сгиб». «Сгиб» совпадает с долевой нитью
- Приколите булавками или прижмите грузами выкройку к ткани. Обведите по контуру мелом. Снимите выкройку с ткани. Снова сколите булавками или прижмите грузами ткань (если кроите всгиб). Вырежьте детали, нанесите контрольные точки

Раскладка на ткани

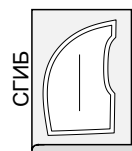
на футере для размеров
с 40 по 48, всгиб



на футере для размеров
с 50 по 54, всгиб



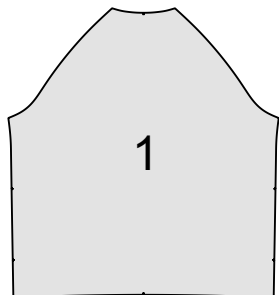
на кулирке, лоскут



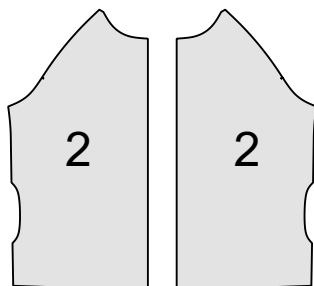
Что должно получиться по итогу раскроя

из футера:

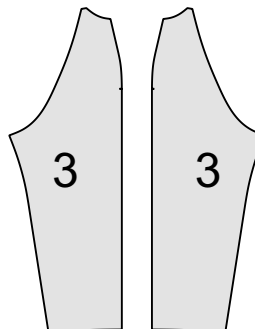
1. Спинка -
- 1 деталь вразворот



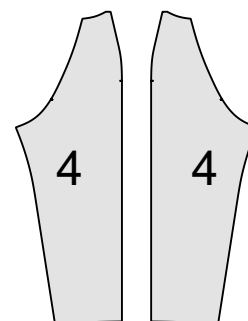
2. Перед - 2 детали



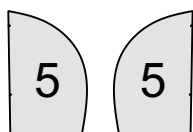
3. Локтевая часть
рукава - 2 детали



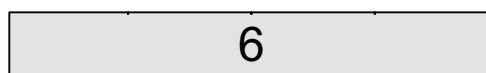
4. Передняя часть
рукава - 2 детали



5. Подзор кармана
с мешковиной - 2 детали



6. Планка низа - 1 деталь вразворот



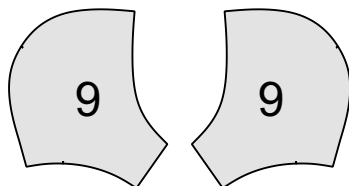
7. Манжета рукава -
- 2 детали



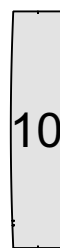
8. Центральная часть
капюшона - 1 деталь



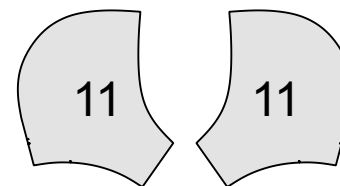
9. Боковая часть
капюшона - 2 детали



10. Подкладка центральной
части капюшона - 1 деталь

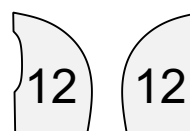


11. Подкладка боковой
части капюшона - 2 детали



из кулирки:

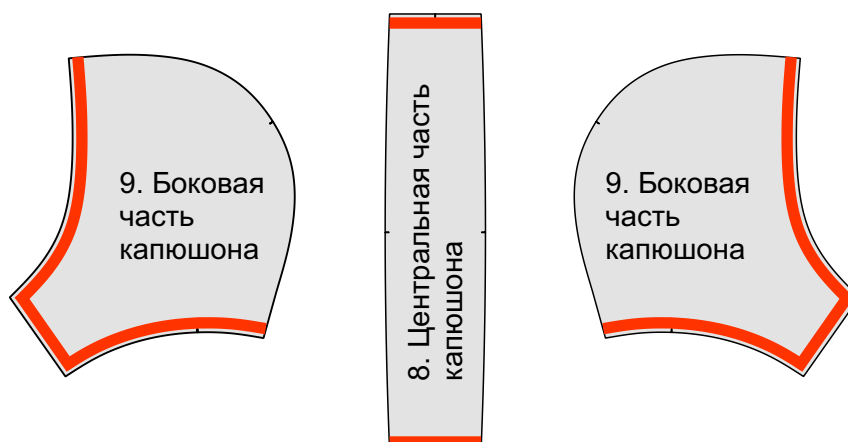
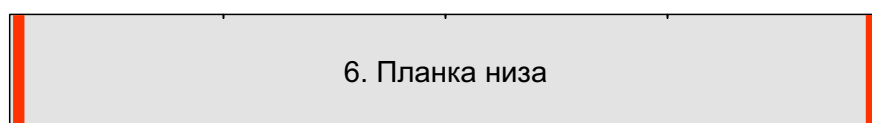
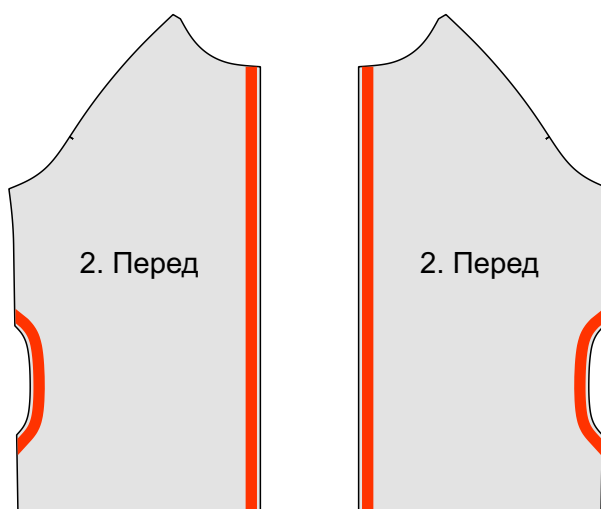
12. Мешковина кармана - 2 детали



Дублируем детали

Проклейте полоской дублирина срезы, которые отмечены на схеме.
Проклеивайте с изнанки.
Отступайте от срезов на 3мм, чтобы не заклеить надсечки

Полоску укладывайте свободно, не натягивая.
Приклеивайте утюгом с паром, с умеренным давлением, ненадолго задерживая утюг на каждом участке



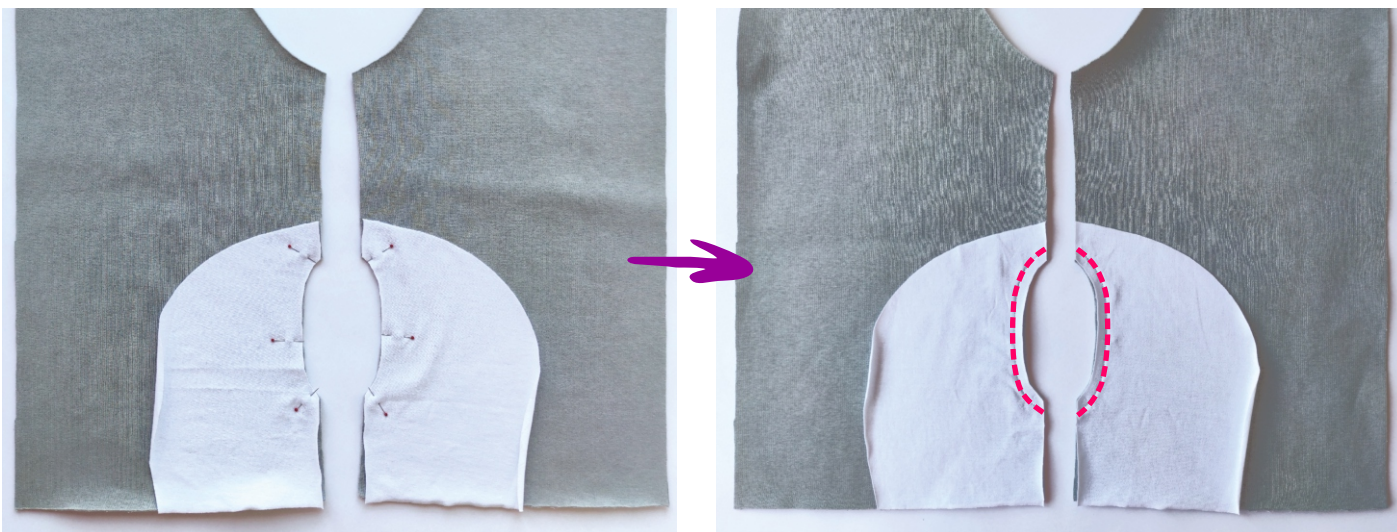
Приступаем к пошиву

1. Боковые карманы

1.1

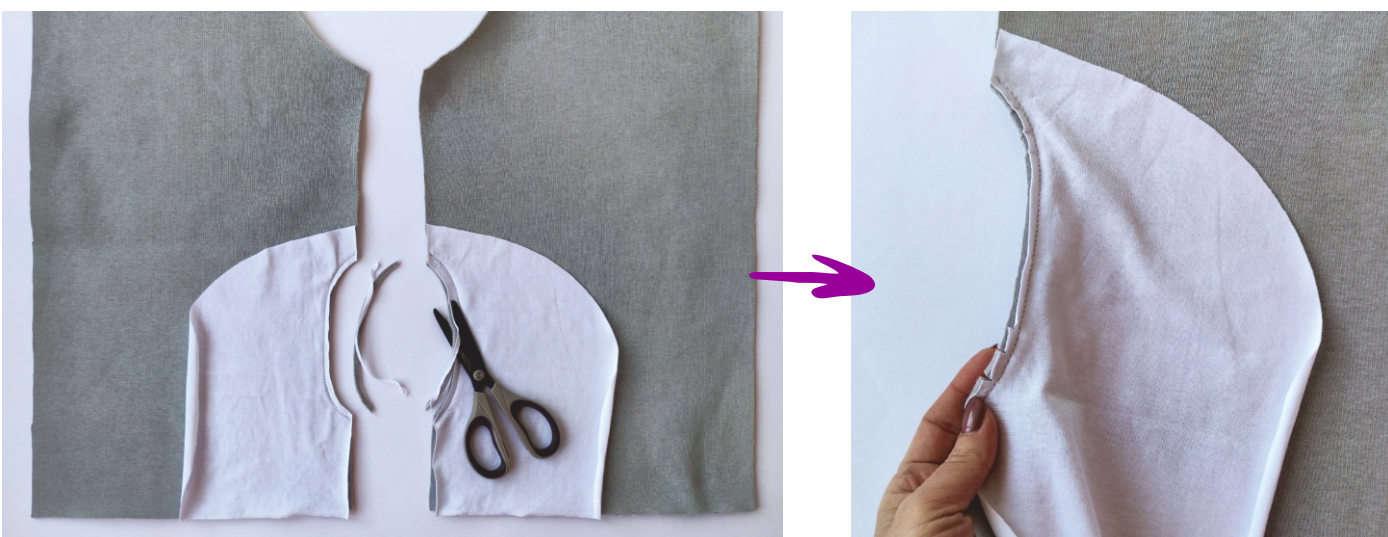


Приколите мешковины к частям переда.
Обтачайте перед мешковинами.
Ширина шва 1,0 см



1.2

Припуски швов подрежьте до 0,5 см.
Рассеките припуски на закруглениях



1.3



Проложите закрепляющие строчки по мешковинам.
Шов отверните на мешковины. Ширина шва 2 мм.
Заутюжьте мешковины на изнанку, выправляя кант



1.4



Прострочите отделочные строчки по входам в боковые карманы.
Ширина отделочных строчек в образце 5 мм



1.5

Подложите подзор кармана под переднюю половинку.
 Надсечки на подзоре совместите с краями кармана.
 Сколите булавками вверху и внизу кармана.
 Переверните детали на изнаночную сторону. Сколите мешковину карманов



1.6



Стачайте оверлоком мешковину карманов.
 Убирайте булавки перед лапкой.
 Булавки на лицевой стороне (на краях кармана)
 пока остаются на месте

Кстати, когда мы начали шить худи, было
 решено не обмётывать средние срезы переда.
 Но когда дошли до молнии, всё же обметали их.
 Вы можете сделать это сейчас



1.7



Скрепите карманы по верхним и боковым срезам.
Ширина шва 5 мм



2. Рукава и боковые швы

2.1



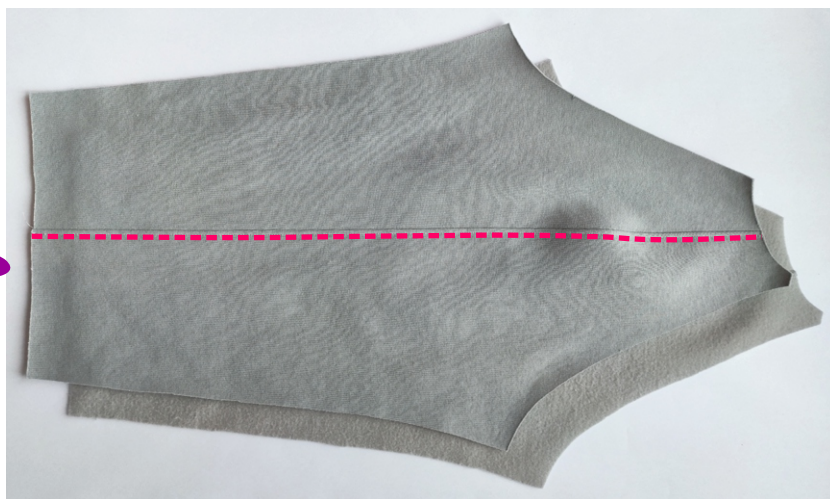
Стачайте верхние срезы рукавов



2.2



Проложите отделочные строчки по верхним швам рукавов.
Шов поворачиваем на локтевую часть рукава, шьем по локтевой части



2.3



Притачайте рукава к переду и к спинке — всего 4 шва

Заутюжьте вниз швы притачивания рукавов



2.4



Стачайте боковые-рукавные срезы

Заутюжьте назад боковые-рукавные срезы



3. Капюшон

3.1



Стачайте капюшон из 3 частей. Стачайте подкладку капюшона из 3 частей

Заутюжьте швы:

- на капюшоне — к центру
- на подкладке капюшона — от центра



3.2



Обтачайте капюшон подкладкой по передним срезам

Выверните капюшон на лицевую сторону. Приутюжьте передний шов в перекастом на подкладку



3.3



Подогните на 1,0 см и застрочите на 0,5 см нижние срезы подкладки капюшона.

Сутюжьте этот шов, если он растянулся



3.4



Втачайте капюшон в горловину

Заутюжьте вверх шов втачивания капюшона



4. Планка низа

4.1



Обметайте 1 длинную сторону планки — только участки 10-15 см в начале и в конце



4.2



Возьмите вторую сторону планки — ту, которая не обмётана.

Притачайте эту сторону планки к частям переда — только участки 10-15 см в начале и в конце

Заутюжьте вверх швы притачивания планки



Это низ худи с планкой

А это общий вид худи, можно обрабатывать молнию



5. Обработка молнии

5.1

Приложите молнию к переду. Закрепите булавкой внизу на уровне надсечки на короткой стороне планки.

Отметьте верх молнии на уровне переднего шва капюшона



5.2

Отступите от отметки вверху молнии 0,5 см вниз, сделайте вторую отметку. Удалите зубцы молнии выше второй отметки.

Установите верхние фиксаторы на 2 стороны молнии.



5.3

Приколите 1 сторону молнию к 1 стороне переда. Самая верхняя отметка на уровне переднего шва капюшона



5.4



Притачайте первую сторону молнии. Используйте лапку для молний или однорожковую лапку.



5.5

Застегните молнию. Перенесите на вторую сторону молнии расположение шва горловины и шва притачивания планки



5.6



Приколите вторую сторону молнии ко второй стороне переда, совмещая швы на худи и отметки на молнии.
Притачайте вторую сторону молнии



5.7



Отогните вниз и закрепите свободную тесьму молнии вверх.

Обрежьте излишки



5.8

Обогните планкой низ молнии, зафиксируйте булавками.
Обогните подкладкой капюшона верх молнии, зафиксируйте булавками.
Припуск переднего шва капюшона отогните на подкладку капюшона (см. фото)



5.9



Застрочите участки планки и капюшона, которыми огибали молнию



5.10

Подрежьте припуски швов до 0,5 см, как на фото. Подрезать нужно только на той стороне, которая попадет на изнанку худи. Выверните и выправьте углы



5.11



Сложите планку вдоль пополам.
Притачайте планку к низу худи, не
доходя до молнии 5 - 7 см

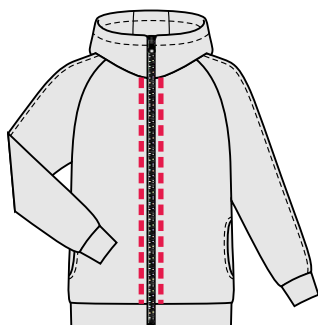
Заправьте внутрь концы
оверлочных цепочек



5.12



Прострочите отделочные
строчки вдоль молнии. Шить
только по переду. На капюшоне
и планке этой строчки нет



5.13

Зашейте потайными стежками
планку возле молнии



5.14



Заколите капюшон вдоль переднего шва. Намелите расположение отделочной строчки шириной 2,5 см. Прострочите отделочную строчку на 2,5 см вдоль переднего шва капюшона



5.15

Приколите подкладку капюшона к горловине худи

Пришейте потайными стежками низ подкладки капюшона к горловине



6. Манжеты

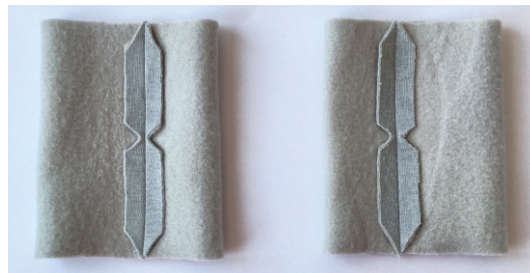
6.1



Стачайте манжеты в кольцо.
Подрежьте припуски швов, как на фото



Разутюжьте швы манжет



6.2

На этом этапе мы примеряем худи.
Заготовленные манжеты нужно приметать к рукавам, надеть на себя худи, и уточнить длину рукавов в готовом виде.
Следует учесть, что напуск ткани над манжетой должен быть не меньше 2 см.

Это всё работает только в том случае, если ткань прошла противоусадочную обработку (см. страницу 3, «Материалы»)

6.3



Притачайте манжеты к рукавам.
Если ваш материал плохо тянется, нужно сделать небольшую сборку по нижним срезам рукавов



7. Окончательная отделка

7.1



Заутюжьте вверх шов притачивания планки. Приутюжьте швы притачивания манжет. Сутюжьте швы, если они ратянуты.

Поутюжьте полностью худи, очистите его от ниток и намелки.

Готово! Носите с удовольствием)

Все выкройки тут:

www.unikroj.by

www.unikroj.ru

Мы в соцсетях:



@unikroj

Швейподдержка UniKroj

unikroj@gmail.com

(по любым вопросам)

Спасибо, что
шьёте с нами!

Ваш UniKroj

