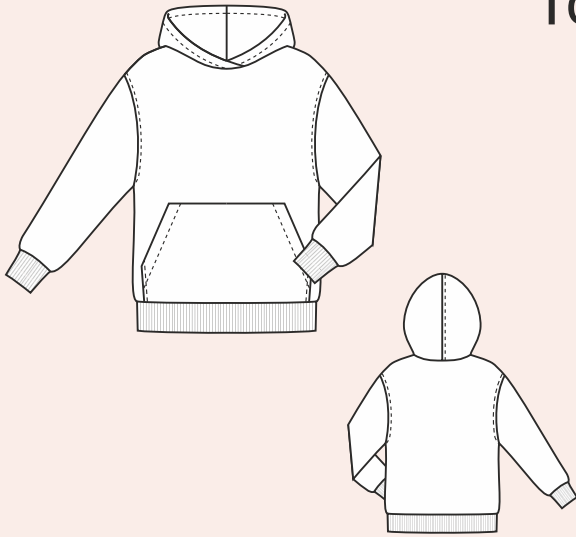


Толстовка женская СТЕФАНИ



Толстовка-оверсайз с увеличенными прибавками. Спереди карман-кенгуру. Капюшон одношовный, его детали заходят друг на друга по переду. Подкладка у капюшона из футера. Втачные рукава на спущенной пройме, удлинённая линия плеча. Рукава по низу присобраны манжетами из кашкорсе. К низу толстовки пришита планка из кашкорсе

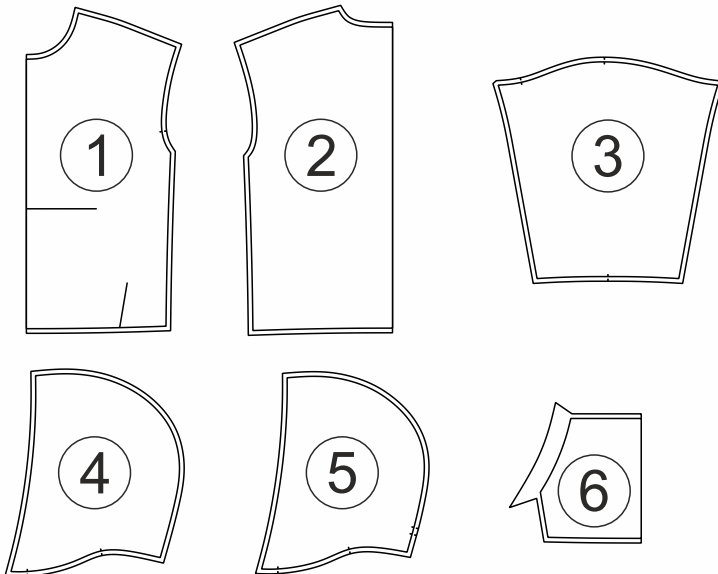
Уровень сложности: лёгкий/средний

Образец на фото сшит из футера 3нитки с начёсом. Также подойдут футер 3нитка с петельками, футер 2нитка, флис

Детали выкройки

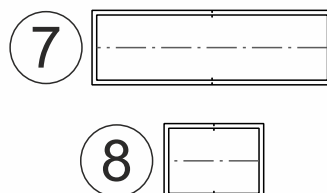
из футера:

1. перед - 1 деталь со сгибом
2. спинка - 1 деталь со сгибом
3. рукав - 2 детали
4. капюшон - 2 детали
5. подкладка капюшона - 2 детали
6. карман - 1 деталь со сгибом



из кашкорсе:

7. планка низа - 2 детали
8. манжета рукава - 2 детали



Материалы и расход

— футер, расход при ширине полотна 180 см (раскладка деталей всгиб, в одном направлении)

	размеры с 40 по 48	размеры с 52 по 56
рост 158	1,76 м	1,84 м
рост 164	1,80 м	1,88 м
рост 170	1,84 м	1,92 м
рост 176	1,88 м	1,96 м

— кашкорсе, расход при ширине чулка 55 см (размеры 40 - 48 кроим чулком, р. 50 - 56 вразворот): **0,36 м**

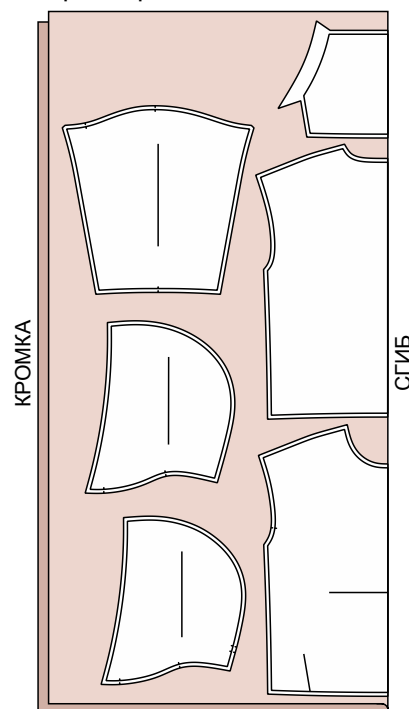
Важно!

Перед раскроем рекомендуем постирать, высушить и поутюжить полотно в подходящем режиме, чтобы готовая вещь не уменьшилась из-за усадки. В норму расхода уже включена возможная усадка до 5%

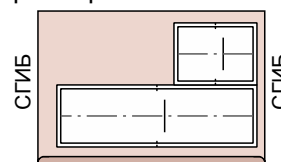
— долевая полоска дублерина шириной 1 см: 1,70 м

— нитки в тон

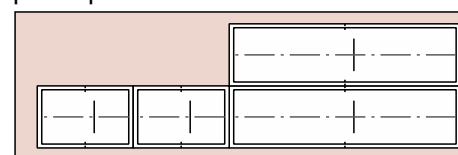
Раскладка на футере, все размеры



Раскладка на кашкорсе, размеры 40 - 48

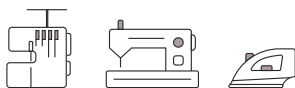


Раскладка на кашкорсе, размеры 50 - 56



Оборудование

- оверлок
- швейная машинка
- утюг
- машинные иглы для трикотажа №80 или №90



Перед тем, как шить:

Настройте строчки оверлока и прямострочной машинки. Шов должен быть не растянутым, эластичным, с нормальной утяжкой нитей. Не используйте иглы, которые прорубают полотно

Обозначения на лекалах

	<i>долевая линия</i> - в тканях совпадает с нитью основы, в трикотажных полотнах совпадает с петельным столбиком. В обоих случаях параллельна кромке материала
<i>сгиб, нить основы</i>	обозначает линию, которая совпадает с долевым сгибом ткани при раскрое
	<i>контрольная точка</i> - наносится на срез детали в виде надсечки длиной: для тканей 3-5 мм, для трикотажа 2-3 мм. В легкоосыпающихся тканях и трикотаже крупного переплетения контрольные точки не надсекаются, а наносятся мелом, мылом, карандашом

! Лекала **содержат припуски** на швы: 4,0 см подгибка по входам в карман, остальные швы — 1,0 см

Внешний контур — деталь с припусками. Внутренний контур — без припусков

Как шить толстовку СТЕФАНИ

Как кроить

- Расположите бумажную выкройку на ткани. Все детали кроим из футера, кроме манжет и планки низа. Манжеты и планку низа кроим из кашкорсе
- Долевая линия (линия со стрелкой) должна быть параллельна кромке
- Сторону выкройки с надписью «сгиб» совместите с долевым сгибом ткани
- Приколите булавками или прижмите грузами выкройку к ткани
- Обведите по контуру мелом (мылом, карандашом)
- Снимите выкройку с ткани
- Снова сколите булавками или прижмите грузами ткань
- Вырежьте детали, нанесите контрольные точки (надсеките ткань ножницами на 2 - 3 мм)

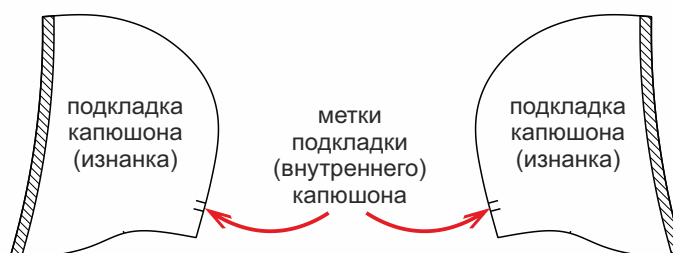
Дублирование деталей

1. Проклейте с изнанки полоской дублирина плечевые срезы и горловину спинки. Проклейте срезы подкладки капюшона



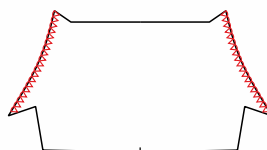
Это делаем для того, чтобы при обработке и при носке эти участки не растянулись

Полоску укладывайте свободно, не натягивая. Приклеивайте утюгом с паром, с умеренным давлением, ненадолго задерживая утюг на каждом участке.

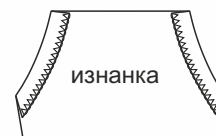


Сперва обрабатываем карман-кенгуру

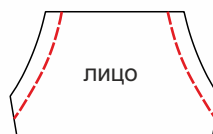
2. Обметайте припуски входов в карман



3. Намелите и заутюжьте на 4,0 см подгибку входов в карман

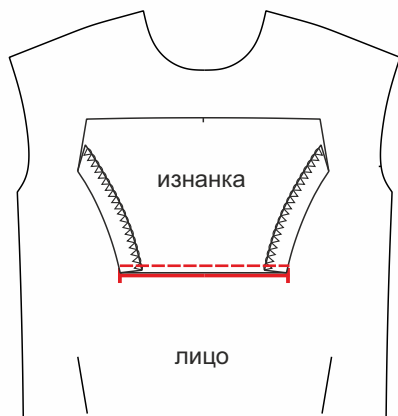


4. Застрочите подгибку входов в карман
Подгибка — 4,0 см, строчка — 3,5 см



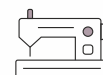
5. Перенесите линии расположения кармана с лекала на деталь переда

Под верхней линией нарисуйте ещё одну параллельную линию на 1,0 см ниже



6. Приложите верхний срез кармана к нижней линии

Приколите булавками и настрочите верх кармана (не подгибая) на перед.
Ширина шва 1,0 см



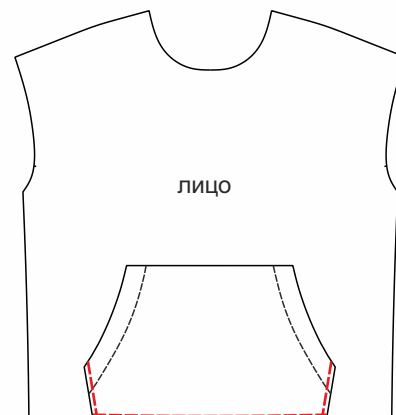
7. Отогните карман и заутюжьте его вниз.
Заутюжьте карман по бокам на 1,0 см



8. Настрочите боковые стороны кармана на перед.
Ширина шва в образце 0,5 см.
Скрепите нижние срезы кармана и переда



9. Поставьте небольшие закрепки вверху и внизу входов в карман



Теперь соберём вместе основные детали

10. Стачайте плечевые швы



11. Прострочите отделочные строчки по плечевым швам.

Плечевые швы поворачиваем назад, шьём по спинке



ширина отделочных строчек в образце —
— 0,5 см

12. Втачайте рукава в открытые проймы, совмещая надсечки



13. Прострочите отделочные строчки по проймам.

Швы поворачиваем на перед/спинку, шьём по переду/спинке



14. Приутюжьте плечевые швы и проймы с отделочными строчками



15. Стачайте боковые/рукавные швы



16. Заутюжьте боковые/рукавные швы назад



Обрабатываем капюшон

17. Стачайте подкладку капюшона (внутренний капюшон) из 2 деталей.

Детали внутреннего капюшона меньше, чем детали внешнего. Чтобы не перепутать, на внутреннем капюшоне стоят дополнительные контрольные точки



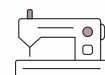
метки подкладки капюшона (внутреннего)

подкладка капюшона

18. Стачайте внешний капюшон из 2 деталей



19. Прострочите отделочную строчку по внешнему капюшону



20. Приутюжьте внешний капюшон с отделочной строчкой.

Заутюжьте шов внутреннего капюшона так, чтобы его шов был повернут в другую сторону относительно шва внешнего капюшона



21. Сложите внешний и внутренний капюшон лицом к лицу. Обтачайте капюшон по внешним срезам

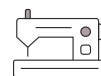


22. Выверните капюшон на лицевую сторону.

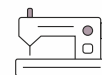
Выправьте и приутюжьте обтачанный край капюшона



23. Прострочите отделочную строчку шириной 3,5 см по краю капюшона



24. Скрепите капюшон по нижним срезам. Спереди скрепите внахлест на 7 см, совмещая контрольные точки

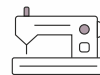


25. Втачайте капюшон в горловину, совмещая контрольные точки на капюшоне и горловине. Если ваш оверлок плохо справляется с толщиной — сперва вметайте капюшон в горловину и отстучите небольшим молотком места наибольших утолщений.



Осталось немного — обработка манжет и планки

26. Стачайте манжеты в кольцо. Стачайте по бокам планку низа



27. Разутюжьте швы стачивания манжет и планки низа



28. Притачайте манжеты к рукавам, равномерно растягивая манжеты



29. Притачайте планку к низу толстовки. Швы на планке совмещаем с боковыми швами



Окончательная ВТО, и можно надевать


30. Приутюжьте, сутюживая, швы притачивания манжет и планки низа

Заутюжьте вниз шов втачивания капюшона в горловину

Поутюжьте полностью готовую толстовку, очистите её от ниток и намелки



Готово! Носите с удовольствием)

Спасибо, что шьёте с нами! Ваш UniKroj 

Все выкройки тут:

www.unikroj.by

www.unikroj.ru

мы в соцсетях:



unikroj

Швейподдержка сайта UniKroj

unikroj@gmail.com

(по любым вопросам)