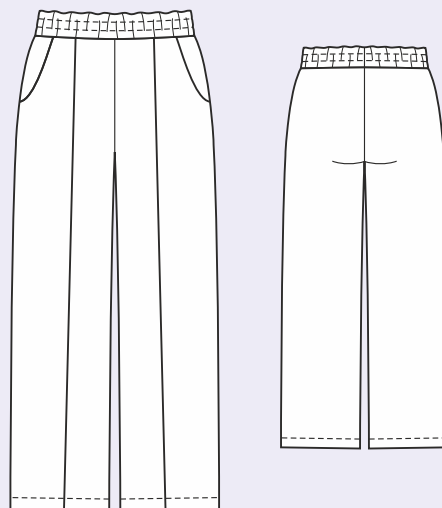




## Брюки женские VERY

Прямые брюки из футера. Боковые карманы с подрезным бочком. Широкий пояс с эластичной тесьмой. По переду застрочены стрелки.

Уровень сложности: средний.



### Материалы:

— трикотажное полотно футер 3-нитка с начесом или с петельками, расход при ширине полотна 180 см: роста 158, 164 — 1,30 м, роста 170, 176 — 1,40 м

**Важно! Перед раскроем рекомендуем постирать, высушить и поутюжить полотно в подходящем режиме, чтобы готовая вещь не уменьшилась из-за усадки. В норму расхода уже включена возможная усадка до 5%.**

— Эластичная тесьма (резинка) шириной 5 см для пояса: длина по таблице:

размер	40	42	44	46	48	50	52
Нарезка резинки в см, включая припуск 1,5 см	55,5	59,5	63,5	67,5	71,5	75,5	79,5

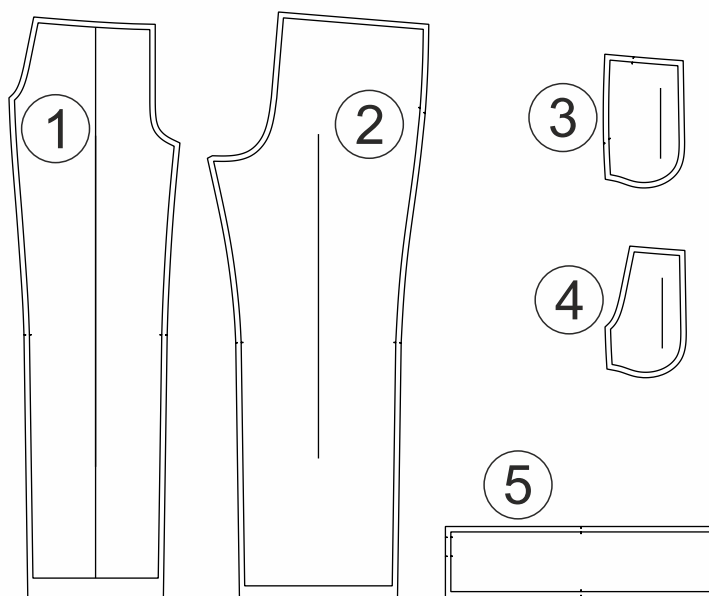
— Долевая полоска дублерина шириной 1 см: 0,40 м

— Нитки в тон

### Детали выкройки

из ФУТЕРА:

1. передняя половинка - 2 дет.
2. задняя половинка - 2 дет.
3. бочок с мешковиной кармана - 2 дет.
4. мешковина кармана - 2 дет.
5. пояс - 1 дет. со сгибом



Оборудование:

- оверлок
- швейная машинка
- утюг



# Как шить брюки VERY

## Как кроить:

→ Расположите бумажную выкройку на ткани. Все детали кроим из футера

→ Долевая линия (линия со стрелкой) должна быть параллельна кромке

→ Сторону выкройки с надписью «сгиб» совместите со сгибом ткани

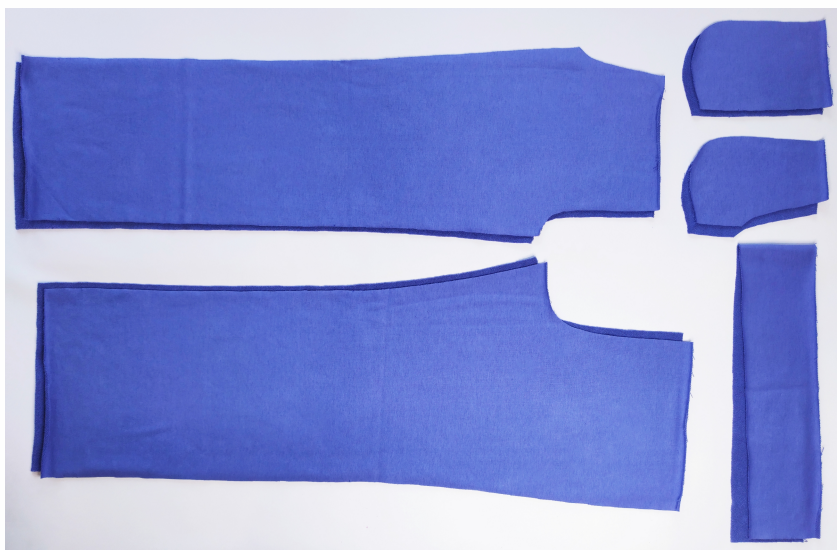
→ Приколите булавками или прижмите грузами выкройку к ткани

→ Обведите по контуру мелом (мылом, карандашом)

→ Снимите выкройку с ткани

→ Снова сколите булавками или прижмите грузами ткань

→ Вырежьте детали, нанесите контрольные точки (надсеките ткань ножницами на 2 - 3 мм)



вот то, что должно получиться ↑

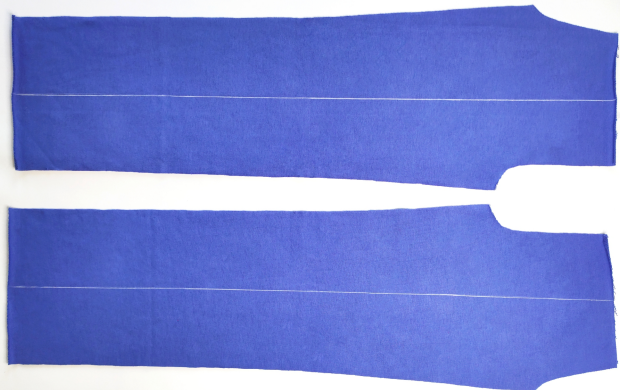
## Перед тем, как шить:

Настройте строчку оверлока. Используйте 3-х или 4-х ниточную строчку. Шов должен быть не растянутым, эластичным, с нормальной утяжкой нитей. Не используйте иглы, которые прорубают полотно

**1.** Проклейте с изнанки полоской дублера входы в карманы на передних половинках.



Полоску укладывайте свободно, не натягивая. Приклеивайте утюгом с паром, с умеренным давлением, ненадолго задерживая утюг на каждом участке



*стрелки можно не заутюживать, а сразу застрочить по намелке*

**2.** Перенесите стрелки с лекал на передние половинки

**3.** Заутюжьте передние половинки по намеченным линиям



**4.** Застрочите стрелки на передних половинках.  
Ширина шва 3 мм.

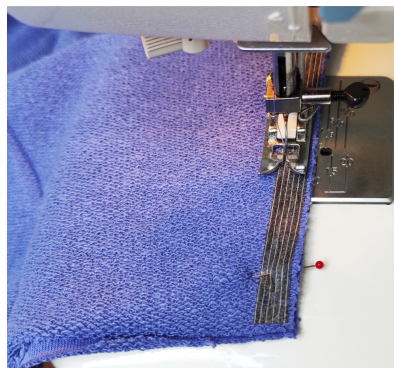


При пошиве образца использована лапка с ограничителем

**5.** Приутюжьте стрелки на ребро. Суживайте швы, если они растянулись.



**6.** Сколите мешковины карманов с передними половинками лицом к лицу.  
Обтачайте входы в карманы. Ширина шва 1,0 см



**7.** Подрежьте припуски до 0,5 см. Прострочите закрепляющие строчки на 1 - 2 мм по мешковинам.  
Припуски швов отворачиваем на мешковины



*можно не делать эту строчку, но заутюжить карман без неё будет сложнее*



вид с лицевой стороны

вид с изнанки

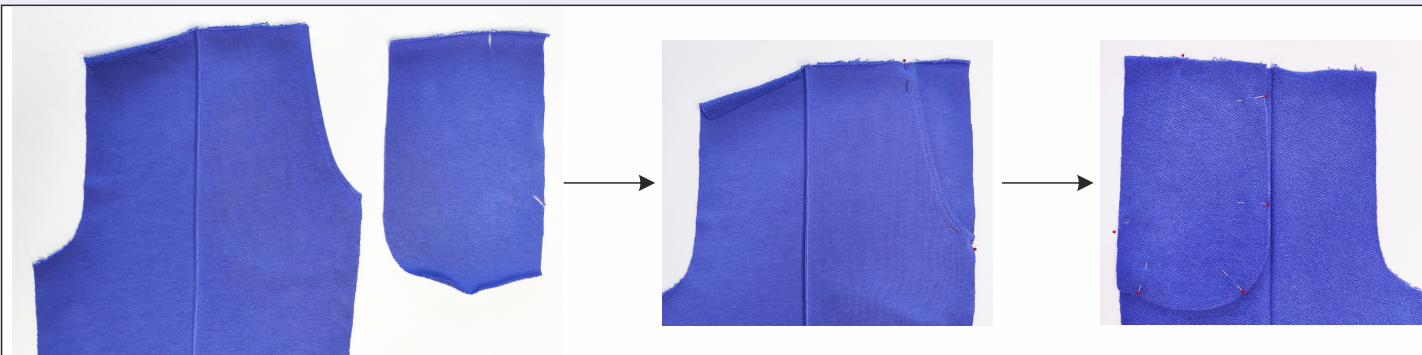
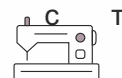


**8.** Заутюжьте мешковины карманов на изнанку передних половинок





**9.** Прострочите отделочные рочки по входам в карманы. Ширина на образце — 4 мм.



**10.** Подложите бочок кармана под переднюю половинку. Ориентируемся на надсечки на бочке. Сколите булавками вверх и вниз кармана.

Переверните детали на изнаночную сторону. Сколите мешковины кармана



**11.** Стачайте оверлоком мешковины карманов. Убирайте булавки перед лапкой. Булавки на лицевой стороне (вверх и вниз кармана) пока остаются на месте



**12.** Закрепите мешковины по верхним и боковым срезам. Ширина шва 0,5 см



**13.** Стачайте боковые швы, совмещая надсечки на уровне колена



**14.** Заутюжьте боковые швы в сторону задних половинок





**15.** Стачайте шаговые швы, совмещая надсечки на уровне колена



**16.** Заутюжьте шаговые швы в сторону задних половинок



*шаговые швы — это те швы, которые идут по внутренней поверхности ноги*



**17.** Сейчас брюки состоят из 2 частей. Выверните 1 штанину на лицевую сторону, а другую — на изнаночную.

Вложите ту штанину, которая на лицевую сторону, внутрь другой. Совместите средние срезы и сколите булавками.

*средний шов в брюках ещё называют «шов сидения»*

**18.** Стачайте средний шов брюк. Выверните брюки на изнаночную сторону



**19.** Заутюжьте средний шов. Заутюживаем только вверху, на закруглениях не нужно



**20.** Стачайте пояс в кольцо.



Не застрачиваем отверстие для резинки



**21.** Разутюжьте шов пояса.



Подрежьте припуски шва, как на фото

**22.** Сложите пояс вдоль пополам. Приколите или приметайте к верху брюк.

- Шов на поясе совмещаем со средним швом сзади
- Следим, чтобы отверстие для резинки оказалось на изнанке брюк
- Надсечки на поясе совмещаем с боковыми швами и средним швом спереди

*можно заранее  
заутюжить пояс  
пополам*



**23.** Притачайте пояс к брюкам. Убирайте булавки перед лапкой



**24.** Заутюжьте вниз шов притачивания пояса. Сутюжьте шов, если он растянут

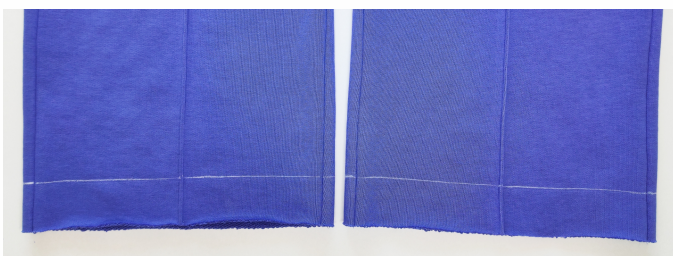


**25.** Нарезьте резинку по таблице на стр.1 или возьмите комфортную для себя длину резинки.

- Вденьте резинку в пояс и скрепите внахлест на 1,5 см
- Зашейте ручными стежками отверстие в поясе.
- Расправьте резинку внутри пояса, распределите равномерно
- Сколите булавками пояс с резинкой



**26.** Растягивая пояс с резинкой, прострочите 2 строчки на одинаковом расстоянии друг от друга и от краёв пояса

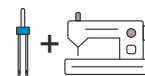


**27.** Намелите подгибку по низу брюк. Припуск на подгибку в лекалах — 3,5 см

*если подгибку  
заутюжить или  
приметать, подшить  
будет проще*



**28.** Подогните нижние срезы по линии и подшейте на машинке двойной иглой.



От сгиба до строчки — 2,5 см.

Строчка должна быть эластичной



**29.** Аккуратно подрежьте излишек припуска за строчкой на изнанке.

Допускается оставить до 2 мм за строчкой

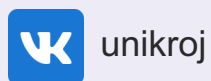
**30.** Приутюжьте подгибку низа. Поутюжьте полностью брюки, очистите их от ниток и намелки.

Готово! Носите с удовольствием)



Все выкройки тут:  
<https://unikroj.by/>  
<https://unikroj.ru/>

мы в соцсетях:



Швейподдержка  
сайта UniKroj  
[unikroj@gmail.com](mailto:unikroj@gmail.com)  
(по любым вопросам)